

ORTOONTICA

Lucian IORDĂNESCU

Moto: „Omul înțelept își ascunde știința”.

Proverbele 12, 23

Într-un anume moment și într-un anume loc am fost chemat pentru a primi o misiune. Dintotdeauna mi-am păzit cugetul și vorba. De data aceasta dezlegarea a fost categorică, dându-mi-se împluternicirea să fac cunoscute unele adevăruri, așa cum sunt ele alcătuite pentru mintea Omului. Zic așa, pentru că adevărurile fundamentale nu pot fi înțelese în toată grandoarea lor de către om.

« Fiindcă ce se poate cunoaște despre Dumnezeu, le este descoperit în ei, căci le-a fost arătat de Dumnezeu. În adevăr, însușirile nevăzute ale Lui, puterea Lui veșnică și dumnezeirea Lui, se văd lămurit, de la facerea lumii, când te uiți cu băgare de seamă la ele, în lucrurile făcute de El... » - Romani 1. 19,20.

Prin amploarea evoluției gândirii tehnico-științifice în detrimentul celei spirito-științifice, omul modern este puțin dispus să se scufunde în tainițele gândirii, pe care le are inculcate în capacitatea prospectivă a corpului său spiritual¹. Dar fără cunoașterea Înțelepciunii² căpătată prin rugăciune permanentă, apare foarte pregnantă o falsă popularizare a științei spirituale³. O mulțime de pseudodocți pretind a pătrunde în profunzimea actului spiritual. Conjurația luciferică stimulează și folosește aceste denaturări ale comportamentului mistic. Odată cu dezvoltarea științei spirituale⁴ în lume, efectul acesteia va fi determinat în mare măsură de arsenalul spiritual - ideatic al fiecăruia. **„Căci această mișcare, în ceea ce are ea mai profund, va ajunge să fie prețuită în lume nu prin aceia, care vor să audă doar despre realitățile lumilor superioare, ci și prin aceia care au răbdare de a pătrunde într-o tehnică a gândirii, ce creează o reală temelie pentru o muncă cu adevărat serioasă, creează un schelet pentru munca în lumile superioare”.** (Rudolf Steiner: FILOZOFIE ȘI ANTROPOZOFIE).

De aceea este necesar să acceptăm a gândi⁵ în concepte precise, fin cizelate, pregătite în prealabil; înainte de orice, trebuie să avem o înclinare pentru puritatea și claritatea noțiunilor, să știm despre ce vorbim atunci când folosim un concept... Trebuie să știm ce înseamnă dacă spunem că noțiunea își are temeiul din punct de vedere formal în subiect, iar fundamental, în obiect; ceea ce noțiunea are ca formă a sa proprie, vine de la subiect, ceea ce are ca și conținut, provine de la obiect.

¹ Corp fizic, corp sufletesc și corp spiritual – 1 Tesaloniceni 5.23 „Dumnezeul păcii să vă sfințească El însuși pe deplin; și: duhul vostru, sufletul vostru și trupul vostru...”

² Priceperea și înțelepciunea vin de la Dumnezeu, Proverbele 2.2-5; 1 Corinteni 2.1-16.

³ Știința spirituală (vezi proverbele 23.12 și 30.3) nu are nimic comun cu SPIRITISMUL, dar îi poate explica și proba sorgintea precum și efectele malefice.

⁴ Ibidem 3.

⁵ Gândul se formează prin cuvintele minții – Proverbele 1.2

Pe omul prezentului îl caracterizează faptul că îi este dat un surplus de forțe naturale de inteligență, pe care el nu este capabil, prin propriile sale forțe, să le pună pe deplin în slujba sufletului și spiritului, mulțumindu-se doar cu abordarea corpului fizic; forțe care, la rândul lor, fiind rupte de legătura cu Mântuitorul și la discreția diavolului, se folosesc din ce în ce mai mult de om, provocând în omenire un haos, căruia el, omul, pare că i se opune absolut neputincios. Aceasta înseamnă însă că, dacă forțele de inteligență, în mod obiectiv bogate și variate, nu sunt transformate în forțe de cunoaștere dobândite prin efort propriu în rugăciune⁶, sunt folosite atunci, în scopurile lor, de către puterile ahrimanice eclipsatoare de conștiință.

DUMNEZEU este ÎNTREGUL !

Nemărginirea Sa este nu numai în spațiu ci și în calitate.

Nu tot ceea ce știu și spun se înțelege pe de-a-ntregul. Zicând „**înțelege**”, mă refer la faptul că lumea spirituală este fundamental diferită (în cunoaștere) de felul cum conștientizăm lumea terestră. Raționamentele pământești se configurează exclusiv pe structuri materiale. A înțelege ceea ce știi, înseamnă să conștientizezi, în primul rând, iar capacitatea oamenilor de conștientizare în corp somatic fiind limitată, nu poate cuprinde infinitul. Mă las purtat de ființa de lumină și de Cuvântul Său pentru a face cunoscută Evidența. Participarea mea se face prin spirit, cu ajutorul entității care mă coordonează.

Tot ce voi spune, atât prin viu grai cât și prin scris, se cheamă a fi participarea spiritului meu la comanda celestă. Omul nu-L poate înțelege pe Dumnezeu decât în măsura în care Acesta i se face cunoscut. « *Fiindcă ce se poate cunoaște despre Dumnezeu, le este descoperit în ei, căci le-a fost arătat de Dumnezeu. În adevăr, însușirile nevăzute ale Lui, puterea Lui veșnică și dumnezeirea Lui, se văd lămurit, de la facerea lumii, când te uiți cu băgare de seamă la ele, în lucrurile făcute de El...* » - Romani 1, 19.20.

« Pe omul prezentului îl caracterizează faptul că îi este dat un surplus de forțe naturale de inteligență, pe care el nu este capabil să le pună pe deplin în slujba umanității și care, la rândul lor, se folosesc din ce în ce mai mult de om, provocând în omenire un haos, căruia el pare că i se opune absolut neputincios. Aceasta înseamnă însă că, dacă forțele de inteligență, în mod obiectiv bogate și variate, nu sunt transformate în forțe de cunoaștere dobândite prin efort propriu, sunt folosite atunci, în scopurile lor, de către puterile ahrimanice eclipsatoare de conștiință». (Carl Albert Friedenreich: GÂNDIREA VIE CA O FORȚĂ CREATOARE).

De aceea este „necesar să acceptăm a gândi în concepte precise, fin cizelate, pregătite în prealabil; înainte de orice, trebuie să avem înclinare pentru puritatea și claritatea noțiunilor, să știm despre ce vorbim atunci când folosim un concept... Trebuie să știm ce înseamnă dacă spunem că noțiunea își are temeiul din punct de vedere formal în subiect, iar fundamental, în obiect; ceea ce noțiunea are ca formă a sa proprie, vine de la subiect, ceea ce are ca și conținut, provine de la obiect”. (Idem).

⁶ Nu numai simpla rostire a unui șir de cuvinte, de regulă cerințe adresate Divinității, înseamnă rugăciune. Prin rugăciune nu se înțelege doar o scrisoare trimisă cuiva de la care, se poate, primi sau nu răspuns. Rugăciunea înseamnă a ne imagina o convorbire cu un partener care ne ascultă în acel moment și care ne va răspunde în mod sigur. În cartea evanghelistului Marcu la cap. 11.24 ni se spune că atunci când cerem ceva, când ne rugăm, să **credem** că am și primit.

Capitolul I

1. Introducere

Picătura și Oceanul. Aparenta antinomie figurată de această diadă apare din incongruența celor două concepte. Efemeritatea picăturii, pe deoparte și eternitatea oceanului, pe de altă parte, ne creează sentimentul insignifianței față de cel al infinitului etern. Și totuși, aceasta rămâne singura paradigmă prin care **Omul** (parte) înțelege pe **Dumnezeu**, (întregul). Dumnezeu este Întregul !

2. Principiile ÎNTREGULUI

În fundamentalitatea sa, Întregul este guvernat de un singur principiu, acela al **ubicității duale**. {Deși în revelarea acestuia vom găsi ca bază de definiție numerele 1,2,3 și 5, acestea sunt exprimarea formală a dualismului. Însușind $1+2+3+5 = 11$. Conform regulilor numerologice $1+1=2$. În acest fel condiția de bază este îndeplinită, existența fiind duală}. Condiția de ubicuitate sau, cu alte cuvinte, trecerea din starea de Potențial în starea de Dinamică, se face în spiritul unei acțiuni după un anumit ritm, după o anumită frecvență, aceasta fiind exact Constanta lui Planck, adică $6,6256(5) \times 10^{-34}$ Hz

3. Atributele ÎNTREGULUI:

ÎNTREGUL este Total, Fundamental și Absolut!

Nu există alte cuvinte care să poată exprima în vreun fel caracterul definitiv al Întregului. Dincolo de aceste vocabule, rațiunea omului se rătăcește într-o nebuloasă de idei și cuvinte care nu relevă nimic. Încercând să cuprinzi realitatea acestei sintagme, vei constata că trebuie să cuprinzi infinitul, ceea ce este o utopie pentru posibilitățile limitate ale omului ca entitate finită. Încă din vechea antichitate chineză s-a născut prin înțelepciunea orientală o filozofie a vieții cunoscută sub numele de Taoism sau Daoism, cum i se mai spune, continuată apoi prin filozofia budistă Zen. Tao înseamnă calea ce duce la iluminare și este cea mai profundă formă a gândirii care încearcă să cuprindă în limitele sale finite, infinitul existențial. Figurând Întregul ne vom sluji de următoarea configurație foarte cunoscută, dar aproape deloc înțeleasă în complexitatea reprezentării ei. Această figură reprezintă conceptul filozofic al Întregului și conține cele două stări ale ființării (cunoscute sub denumirea de **Yn și Yang, + și -, feminin și masculin**), așa cum le-a conceput Dumnezeu în înțelepciunea Sa, mai înainte de orice existență. Iată figura reprezentativă a Întregului:



Fig. 1

Reprezentarea lui Yn și Yang

Yn-ul este reprezentat de partea închisă la culoare, neagră în cazul nostru, iar Yang-ul este cel de culoare deschisă, respectiv albă. Negrul are în interiorul său un punct alb, iar albul are un punct negru. Aceasta înseamnă că cele două stări – potențialul pentru negru și dinamica pentru alb, se conțin reciproc. Aceste două înfățișări ale întregului reprezintă, cum am spus mai sus, cele două stări fundamentale, Potențialul și Dinamica. Potențialul are, așa cum am definit mai sus valoarea de -1 iar Dinamica are valoarea de $+1$. Dacă vrem să analizăm eventualele diferențe de potențial

energetic al celor două stări, vom constata cu surprindere că aceasta nu există. Între cele două stări există o egalitate perfectă Spre exemplificare aplicăm acestei situații ecuația de mai jos:

$$P_{total} = (+P_{Yang}) + (-P_{Yn}) = (+1) + (-1) = 0$$

Rezultă din ecuația de mai sus că Întregul nu are nici valoare pozitivă dar nici negativă, calitatea lui esențială fiind neutralitatea. Așa cum am mai spus caracterul fundamental al acestuia fiind ubicuitatea simultană, este imparțial, nepărtinitor, obiectiv, drept. Potențialul nu este o stare ipotetică, posibilă și nu se comportă așa cum se admite, de regulă, atunci când considerăm potențialul ca fiind doar un concept imaginar. Potențialul este de fapt, tot o formă de energie dar, manifestarea sa este implozivă, aspirativă, încorporativă, atractivă, etc., (reprezentate de găurile negre din Universul Material), spre deosebire de dinamică, aceasta fiind emisivă, emanativă, productivă, radiativă, chiar explozivă. Respectând condiția totalului, Întregul conservă o regulă absolută, aceea că atât cât emite dinamica absoarbe potențialul care, la rândul său prin dinamica ce o conține, așa cum se observă din figura 1, admite trecerea în dinamică a aceleiași mase absorbite. Așa cum vom vedea mai jos, toate cele cinci universuri care se află în dinamică se regăsesc și în potențial, trecerea dintr-o stare într-alta făcându-se neîntrerupt și concomitent.

4. Potențialul și Dinamica

Concluzionând, constatăm că fundamentalitatea Divină ne relevă și caracterul creației, care concepe ființarea ca fiind absolută. Din acest unghi de privire, constatăm că **Întregul ființează în două stări: Potențialul și Dinamica dar și orice Parte se regăsește atât în potențial cât și în dinamică.** Astfel ajungem să înțelegem că în Potențial s-a creat totul, total care se regăsește integral și în Dinamică. O privire spirituală asupra dinamicii ne relevă faptul că aceasta reprezintă doar una din coordonatele temporale, care se numește **timpul prezent**.⁷

5. Caracteristicile POTENȚIALULUI

Potențialul nu se manifestă, chiar dacă ființează (există). În potențial este (se află) orice existență creată de Dumnezeu, chiar și Dumnezeu însuși. Pentru că nu există mișcare, în potențial nu există nici spațiu. Neexistând spațiu, nu există nici timp. Dumnezeu-Întregul se relevă părții numai prin starea de dinamică. Stările de potențial și de dinamică sunt guvernate în exclusivitate de Dumnezeu fără contribuția nici unei alte structuri. Structurile doar își manifestă existența, așa cum le-a conceput-o Dumnezeu. În starea de potențial existențele (structuri, entități, forme) nu pot fi diferențiate unele de altele pe locațiune spațială. Potențialul gândit prin perspectiva spațialității se definește ca fiind o stare în care existențele se află unele într-altele altele. Pornind de la atomi și chiar de la particulele subatomice, intrând în lumea cuantică și până la galaxii – aceasta în Universul structural – trecând apoi la celelalte universuri: material, substanțial, energetic și informațional gândim fiecare entitate în parte ca fiind separată de toate celelalte. În realitate, în starea de potențial, nu există nici o separare. Chiar dacă entitiv ele sunt diferențiate, nu au individualitate, iar din punct de vedere spațial toate acestea se află la un loc. O picătură într-un ocean nu dispare ca entitate ci doar ca individualitate. Ea se va putea individualiza în orice moment și din orice parte a acestuia, atunci când se va abstrage din interiorul lui; când va trece din starea de potențial, în starea de dinamică. Însăși vocabula loc este folosită în acest caz impropriu, deoarece în potențial nu există conceptul de loc (poziție, locație). Conceptul de poziție (aflarea într-un anumit loc) se regăsește doar în starea de **dinamică**.

Toate cele cinci universuri, de care am amintit mai sus, se află atât în potențial și se manifestă totodată și în dinamică. Potențialul nu este separat de dinamică. Cele două stări sunt congruente, interferându-se și interconționându-se reciproc. Potențialul incită manifestarea (starea de dinamică), iar dinamica activează trecerea existenței în potențial. Acest ciclu este perpetuu și

⁷ Conceptul va fi dezbătut pe larg în capitolul Spațiu și Timp.

definiște posibilitatea absolută a **Întregului**, aceea de a exista, de a ființa numai prin ubicuitate dihotomică; lipsa ubicuității însemnând nonexistența. Dar această existență este un continuu neîntrerupt, imposibil de numărat și a cărui putere este strict mai mare decât puterea numărabilului precizat de existența manifestării.

Conceptul de existență sau nonexistență nu se poate aplica potențialului separat ci numai manifestării (dinamicii) separat și aceasta din punctul de observație al unei părți aflată în dinamică, deoarece aceasta nu va percepe starea de potențial prin prisma gândirii clasice ci numai prin prisma lumii cuantice⁸. Existența este o stare absolută care are o relație univocă cu nonexistența. Nonexistența nu se poate concepe în afara existenței, deoarece numai simpla enunțare a cuvântului **nimic**, demonstrează că undeva există ceva, acel ceva fiind nimicul. Deci și nimicul sau nonexistența există. Astfel că, starea absolută a Întregului este **existența**. Dacă ne lansăm într-o speculație prin care să considerăm în partea stângă existența iar în partea dreaptă nonexistența, vom constata că am prefigurat în partea dreaptă existența nonexistenței. Nonexistența este posibilă doar atâta vreme cât nu discutăm despre ea și nu încercăm să o cuantificăm. Altfel, la prima proiecție a gândirii asupra ei, în partea dreaptă vom prefigura locul nonexistenței care constatăm că există deja dar se află în potențial. Nu ne mai rămâne decât să o conturăm și din acel moment am plasat-o în dinamică, ea devenind operativă.

6. Caracteristicile DINAMICII

În dinamică se manifestă capacitățile Universului Energetic care generează mișcarea și aceasta se petrece numai în timpul prezent. Mișcarea înseamnă acțiunea⁹ unei energii (forțe) asupra unei structuri, careia îi determină schimbarea poziției și a stării, indiferent în care, din cele cinci universuri, se află. Conceptul de dinamică cuprinde și energiile care sunt articulate în această manifestare, fiind total diferit de conceptul de **cinematică**. Acesta, din urmă, se referă numai la mișcarea în sine, fără a include cauzele determinante. Cinematica are în vedere numai mișcarea în sine.

În Universul material sau fizic, manifestarea (trecerea din potențial în dinamică) se produce în felul următor: Un semnal reprezentat de o cantitate de energie-senzație¹⁰ este recepționată direct (prin simțuri) sau indirect (recepționat telepatic) apoi este percepută¹¹ de creier, la nivelul subconștientului. Acesta prelucrează valoarea informației definindu-i valențele după care translatează gândul la nivelul conștientului pentru ființele superior organizate și la nivelul instinctului pentru ființele primitive. În acest moment, conștientul percepe o nouă informațională pe care o definește sub forma: „**mi-a venit un gând**”! Pe acesta, îl personifică prin comparație cu informațiile din memoria de stoc conferindu-i o identitate precisă. Odată instalat, gândul își continuă formatarea în raport de condițiile concrete în care se va manifesta. Prima parte a

⁸ Conceptul va fi dezbătut în capitolul numit „Trecerea din potențial în dinamică și invers”.

⁹ (S) mărime fizică ce caracterizează mișcarea unui sistem, exprimată prin integrala definită a lagrangeanei în raport cu timpul: $S = \int_{t_1}^{t_2} L(q_i, \dot{q}_i, t) dt$ în care $L=T-U$ este funcția Lagrange (T fiind energia cinetică și U energia potențială).

¹⁰ Senzațiile manifestate la nivelul corpului material reprezintă acțiunile semnalelor asupra celor cinci simțuri: vizual, auditiv, tactil, gustativ și olfactiv.

¹¹ Percepțiile reprezintă conștientizarea integrală a senzațiilor, conștientizare care este posibilă cu ajutorul rațiunii. Există o conștientizare produsă de intuiție, însă aceasta nu este, în nici un fel, la discreția rațiunii. Animalele care se ghidează, în cea mai mare parte, după instincte, au percepții foarte rudimentare. Dar trebuie reținut că instinctele au o capacitate de cuprindere a unui fenomen sau chiar a mai multor fenomene, cu mult superioară nivelului considerat de către rațiune. Ultimele cercetări relevă faptul că instinctul determină mult mai multe conexiuni în acțiunile comportamentale decât este capabilă rațiunea. În infatuarea lor, oamenii consideră că rațiunea este superioară și suverană tuturor formelor determinative în comportament, dar se înșală. Pe primul loc se află intuiția generată de supraconștientă, urmată de instinct și abia pe locul trei se situează rațiunea care este extrem de subiectivă deoarece se bazează pe caracterul local al educației și a principiilor culturale asociate.

manifestării o constituie căpătarea personalității specific sufletească, preluând astfel **culoarea sufletului (sau timbrul)** individului care a elaborat gândul. Prin culoarea sufletului înțelegându-se starea emoțională premergătoare apariției gândului și apoi starea emoțională produsă de gândul însuși.

7. Dinamica potențialului și potențialul dinamicii

Potențialul și dinamica se conțin reciproc. Orice manifestare trecută sau viitoare se situează în potențial dar în același timp și în dinamică. Însă, numai manifestarea reprezintă starea de dinamică. Dacă intenționăm să întreprindem ceva, acel ceva se va afla totdeauna în potențial. Dorințele noastre se succed dinamic în Universul Conceptual dar se situează în starea de potențial din punctul de vedere al Universului material. De asemenea, orice acțiune în derulare conține în ea perspectiva momentului când se va sfârși, deci perspectiva trecerii ei în starea de potențial. Astfel putem gândi că **orice potențial are starea sa dinamică**, precum și că, **orice manifestare conține starea sa de potențial**.

8. Trecerea din potențial în dinamică și invers

Trecerea din potențial în dinamică și din dinamică în potențial nu este succesivă ci simultană. Putem spune că tot ce se află în potențial este și în dinamică, adică principiul ubicuității determină ca un concept, un sistem sau o structură să se afle simultan în două locuri. La „granița” dintre Potențial și Dinamică și la „limita” dintre Universul Material și Universul Substanțial întâlnim această situație descrisă de fizica cuantică, care ține de o lege ce sfidează orice raționament. Iată cum descrie Florina Tecuceanu această situație: „Legile cuantice sfidează principiile raționale care par naturale tuturor muritorilor. În lumea cuantică, o particulă se poate găsi în două locuri diferite în același timp (este principiul numit „non-localizare”). Altă bizarerie: orice particulă microscopică este totodată și undă (fenomen cunoscut sub numele de dualitate undă-corpusul). Aceste două exemple lasă să se întrevadă problematica majoră a fizicii moderne: cum un ansamblu de particule elementare, guvernate de legile cuantice (non-localizare, dualitate undă-corpusul) poate forma un obiect macroscopic – de exemplu un pahar – care, situat în afara domeniului cuantic, va corespunde perfect legilor clasice care ne guvernează? Pe scurt, ceva special are loc când se trece de la nivelul cuantic la nivelul macroscopic, pe punctul de a antrena o schimbare în comportamentul însăși al materiei. Acest moment precis al trecerii între cele două lumi, pentru prima oară în istoria fizicii, a fost observat de doi cercetători francezi, Serge Haroche și Jean-Michel Raymond, amândoi specialiști în fizica cuantică. Într-un articol publicat de Physical Review Letters, cei doi cercetători fac dovada existenței unui fenomen fizic cu nume misterios: **„incoerență cuantică”**. Acesta este un proces care asigură tranziția între starea de potențial (lumea cuantică) și lumea noastră, guvernată de fizica clasică, starea de dinamică. În esență, incoerența cuantică leagă două lumi, două stări pe care totul pare să le separe. De mai bine de 70 de ani, controversile au loc între cei mai mari savanți (Einstein, Bohr pentru a nu cita decât pe cei doi), controversile referitoare la aptitudinea noastră de a sesiza realitatea universului cuantic, sau, mai degrabă, la capacitatea noastră de a înțelege în mod real cum se manifestă Întregul. Astfel Einstein credea că fizica cuantică este corectă din punct de vedere matematic, dar falsă în privința realității fenomenelor stranii pe care le descrie. Această singularitate l-a făcut pe Richard Feynman, laureat al Premiului Nobel să exclame: „Nimeni nu înțelege fizica cuantică”.

Dar ce au văzut cei doi oameni de știință? Să reluăm exemplul unei particule care se află în două locuri distincte în același moment. Un electron poate fi „expulzat” dintr-un atom fără să se știe dacă el va fi proiectat la stânga sau la dreapta atomului. Aceasta este logica firească a oricărui muritor. Conform teoriei cuantice, el va fi expulzat în două direcții, simultan. În terminologia cuantică, acest fenomen este descris astfel: „eu merg către stânga și în același timp eu merg către dreapta”. Această stare cuantică este compusă din superpoziția stărilor „eu merg în dinamică” și „eu

merg în potențial”. Acesta pare a fi un paradox care sfidează orice logică. Totuși, dacă dispunem de două aparate de măsură, unul la stânga și altul la dreapta, după un infim interval de timp, doar unul dintre cele două aparate va detecta electronul. Pe cel din stânga. Însă electronul, a pornit în realitate în două direcții opuse. Dar cele două stări dreapta (potențial) și stânga (dinamică) au fost atât de intim amestecate încât pentru noi a fost imposibil să le separăm. În momentul măsurătorii a avut loc o incoerență a superpozițiilor „la stânga” și „la dreapta”, doar în favoarea stării de stânga (starea de dinamică). „Electronul dublu” a devenit un electron unic, captat de detectorul din stânga. Am definit stânga ca fiind starea de dinamică deoarece spinul (sensul de rotație în jurul propriei axe) al întregului reprezentat de semnul \odot , este de la stânga spre dreapta. Datorită aparatelor de măsură a avut loc o trecere de la realitatea cuantică (stare unde se face trecerea din dinamică în potențial și invers) la realitatea clasică (starea de dinamică). Superpoziția stărilor de simultaneitate în potențial și dinamică este atât de greu de conceput încât numeroși fizicieni consideră, urmându-l pe Einstein, că fizica cuantică nu este decât o teorie matematică (un formalism) ce descrie o realitate inaccesibilă nouă. Alți fizicieni sunt de părere că teoria cuantică face apel la ideea ubicuității (unei particule) pentru a ascunde simplul fapt că îi lipsesc anumite date pentru a fi mai precisă. Totuși, o precedentă experiență, efectuată în luna mai a anului 2002 la National Institute of Standards and Technology din Colorado, a permis să „se vadă” străzile ca fiind suprapuse. S-a vizualizat astfel starea de dinamică cât și cea din potențial. Dar cercetătorii nu au putut observa și momentul în care străzile suprapuse au suferit de incoerență către o singură stare. Dar așa după cum am arătat mai sus, echipa celor doi fizicieni francezi de la ENS a observat această tranziție, arătând fără cel mai mic echivoc că nu este vorba despre o invenție umană (de tip matematic) ci de realitatea fizică – ceea ce nu este însă mai puțin straniu – a lumii cuantice, a stării de tranziție între potențial și dinamică. Pentru a ajunge la această concluzie, oamenilor de știință le-a trebuit aproape un secol.

Trecerea din potențial în dinamică și invers nu se realizează întâmplător și neexplicabil, ci este determinată printr-o modalitate inteligibilă chiar și de către om, posibilitate înțeleasă așa cum pot fi înțelese experimentele teoretice, de care se slujesc cu precădere matematicienii și fizicienii. Între stările de **potențial și dinamică**, Dumnezeu a realizat o punte de trecere. Este vorba despre Universul Energetic sau Informațional. Această punte, fiind calea de mijloc „**TAO**”, este compusă din cele două stări. Cu ipostaza (capătul) potențial se leagă de STAREA DE POTENȚIAL iar cu ipostaza (capătul) dinamic se leagă de STAREA DINAMICĂ. Această punte între cele două circumstanțe este o personificare neidentificată structural dar cunoscută conceptual și percepută prin manifestările energetice, sub numele mistic de **DUHUL SFÂNT**. Biblia ne relatează momentul în care ucenicii, la comanda Divină, au primit Duhul Sfânt. Asupra lor s-a revărsat o formă de energie care le conferea abilități incredibile, aceea de a face minuni (a vindeca bolnavi, a învia din morți). Modul de percepție a prezenței revărsării Duhului Sfânt asupra lor, a fost doar una conferită de capacitățile somatice. În cartea Faptele Apostolilor, la cap. 2 cu versetele 1 – 4, se relatează: „**În ziua Cincizecimii, erau toți împreună în același loc. Deodată a venit din cer un sunet ca vâjâitul unui vânt puternic, și a umplut toată casa unde ședeau ei. Niște limbi ca de foc au fost văzute împărțindu-se printre ei, și s-au așezat câte una pe fiecare dintre ei. Și toți s-au umplut de Duh Sfânt, și au început să vorbească în alte limbi, după cum le da Duhul să vorbească**”. În universul Spiritual sau Conceptual această cale de mijloc – TAO – sau Duhul Sfânt se manifestă prin voință. Voința este o formă de manifestare a spiritului concepută ca o formă de energie ce se comportă în două ipostaze: virtual și obiectual. Și aici trebuie făcută precizarea că există convingerea superficială că, starea de virtual este o stare probabilă, ipotetică. Desigur că, prin prisma percepției celor cinci simțuri ceva virtual nu poate fi văzut, auzit, mirosit, pipăit sau gustat, deci este doar o presupunere. Să nu uităm însă că orice presupunere reprezintă un gând care a configurat, deja, un concept, sau o structură. Gândul, în sine, este o formă de energie subtilă care se manifestă în planul spiritual, scăpând percepției obiectuale. Dar în lumea spiritului gândul este tot atât de obiectual ca și o structură materială. Ceea ce scăpăm din vedere este faptul că orice realizare

obiectuală este percepută cu ajutorul celor cinci simțuri, dar nu este conștientizată decât virtual. Atât conștiința cât și conștiința sunt două stări, două capacități specifice entității umane care se manifestă virtual (imaginativ, cu ajutorul gândurilor). Să ne imaginăm un moment obiectual când doi parteneri fac dragoste. În timpul manifestării, nici unul dintre cei doi nu conștientizează detaliat și sistematic toate gesturile pe care le-au făcut, precum și toate senzațiile pe care le-au receptat. De abia ulterior, când se face recapitularea virtuală (imaginată), se redescopere infinitatea de nuanțe în stările și trăirile care s-au succedat de la începutul până la sfârșitul gesturilor lor.

9. Despre Total, Fundamental și Absolut

Cognoscibilitatea **Totalului** reiese din însăși denumirea sa, semnificând Întregul din care nu lipsește nimic, este complet, fiind pretutindeni și oricând. Această atotcuprindere presupune deplinătatea – desăvârșirea. „**Eu sunt Alfa și Omega, Începutul și Sfârșitul..., Cel ce este, Cel ce era, și Cel ce vine, Cel Atotputernic**” (adică Cel care se află peste tot, adică oriunde în spațiu și oriunde în timp și peste tot în nivelele de calitate și/sau în evoluția MegaUniversului). (Cartea Apocalipsei 1, 8).

Fundamentalitatea transcende esența comprehensiunii omului, tocmai prin faptul că Întregul este principiul numentic, dincolo de orice etiologie. **Fundamentalitatea** înseamnă esența oricărei existențe, așa cum a conceput-o Creatorul. Fundamentalitatea nu trebuie înțeleasă ca fiind numai motivația cauzei (a tuturor cauzelor), ea este acea parte a ființei lui Dumnezeu, care se cheamă **Înțelepciunea** și care cuprinde cunoașterea, legile ei de aplicare și voința Lui de a le crea. Despre obârșia Înțelepciunii aflăm din cartea Proverbelor lui Solomon, cap. 8, 22. 23 unde se spune: „**Domnul m-a făcut cea dintâi dintre lucrările Lui, înaintea celor mai vechi lucrări ale Lui. Eu am fost așezată din veșnicie, înainte de orice început...**”

Absolutul reprezintă principiul existenței veșnice a Totalului și al Fundamentalului și nu este supus nici unei restricții. Absolutul nu poate fi condiționat de nimic, nefiind tributار nimănui, nici chiar sieși. Orice considerație asupra lui se face doar în raport cu sine, fără nici o relație cu o altă entitate.

Toate cele trei trăsături caracteristice ale Întregului, definesc personalitatea lui Dumnezeu, care se relevă ca existență manifestată, prin **VOINȚĂ**. „**Căci El zice și se face, poruncește, și ce poruncește ia ființă**”.

Întregul reprezintă prin configurația sa **MEGAUNIVERSUL**. Acesta este format din cinci Universuri congruente, omogene și izotrope, fiecare dintre ele reprezentând o particularitate caracteristică, definită de însăși structura lor. Cele cinci Universuri sunt:

1. Universul **Spiritual** sau **Conceptual** (simbol **apa**);
2. Universul **Energetic** sau **Informațional** (simbol **focul**);
3. Universul **Substanțial** sau **Esențial** (simbol **lemnul**);
4. Universul **Structural** sau **Formal** (simbol **metalul**);
5. Universul **Material** sau **Fizic** (simbol **pământul**).

10. Legile care guvernează MegaUniversul

Când a creat **Întregul**, în fundamentalitatea Sa, Dumnezeu a orânduit două legi absolute care să cârmuiască existența, acestea rezidând din caracteristica esențială a Întregului, care este ubicuitatea duală. Aceste legi sunt:

1. **Legea atracției universale**¹². Aceasta impune ca fiecare parte să **tindă** către o altă parte și ambele la un loc să fuzioneze cu toate celelalte părți, pentru a restabili întregul în stare de potențial¹³. Când acesta este refăcut conceptual, el va tinde să se reconfigureze în dinamică. Această succesiune de stare este perpetuă nu doar în durată ci și pe calitate. Relativitatea celor două calități constă în faptul că ele sunt absolute fiecare în parte. La acest nivel nu poate fi vorba de timp¹⁴, deoarece acesta nu există decât în starea de dinamică, și are aplicabilitate doar de la Universul Material către cel Structural. Legea atracției Universale sau legea gravitației are, conform principiului existenței dihotomice, reversul său care se cheamă legea Gravitației negative.¹⁵

Actul creației începe odată cu Dumnezeu. Creația, așa cum a fost orânduită de Creator, se formulează în două părți distincte, din punct de vedere conceptual, dar perceptibilă doar dintr-o singură parte, din punct de vedere formal. „**La început era Cuvântul, și Cuvântul era cu Dumnezeu, și Cuvântul era Dumnezeu**” (Evanghelia după Ioan 1,1). În filozofia Tao există, așa numita, vocală Divină „**AUM**”, care desemnează ființa supremă. Prin optica dualității Întregului Eu și non-Eu, AUM reprezintă Eu-l fundamental, Sursa Divină. Cauza primordială a fiecărei structuri aflată în potențial sau dinamică, locul de unde venim și țelul spre care ne îndreptăm. Este cuvântul tipic al Verbului Divin. Iată simbolul său:



Fig. 2

Această aserțiune reprezintă doua momente: primul este înainte de a se fi făptuit creațiunea, atunci când exista numai Cuvântul, care era de fapt Dumnezeu și, apoi cel de al doilea, atunci când Cuvântul devine entitate de sine stătătoare, alături de Dumnezeu și începe să acționeze conform potențialului său energetic. Înțelegem astfel că, în primul moment, Dumnezeu se află față în față cu creația Sa, moment ce definește prima stare a acesteia. Această stare se numește starea de **POTENȚIAL**, și se comportă așa cum am descris-o anterior. În această circumstanță toată creația (trecută, prezentă și viitoare)¹⁶ este terminată în totalitate și nu mai este nimic de făcut. Dumnezeu fiind Total, Fundamental și Absolut, nu-și îngăduie să creeze permanent, fiindcă atunci și-ar nega voința, însemnând că aceasta nu este absolută. Totul a fost creat întâi în potențial, apoi succesiv, din potențial, creația trece în dinamică, după care se reîntoarce în potențial. Orice altă entitate din sfera Divinului¹⁷ dar care este inferioară lui Dumnezeu, poate recrea permanent, acest fapt conferindu-i

¹² Conceptul de universal are extindere în toate cele cinci universuri, adică în MEGAUNIVERS, iar legea a fost descoperită de Isaac Newton în anul 1687. „Două corpuri de masă m_1 și m_2 se atrag cu o forță F direct proporțională cu produsul maselor și invers proporțională cu pătratul distanței r dintre ele”. Masa nu este specifică doar Universului Material ci, ea reprezintă orice formă de existență, chiar și spirituală. Putem spune fără a greși că, există o masă spirituală care nu are volum și nici greutate ci doar, identitate și structuralitate.

¹³ Conceptul de MegaUnivers creat în două ipostaze de Potențial și Dinamic, a fost dezvoltat anterior.

¹⁴ Despre Spațiu și timp se va detalia în cadrul acestui capitol.

¹⁵ Creatorul teoriei relativității a avansat, la un moment dat, ipoteza că Universul se dilată din cauza unei forțe invizibile care face ca obiectele, în mod normal atrase unele spre altele datorită gravitației, să se depărteze. Einstein a numit această forță „**constantă cosmologică**”, după care și-a abandonat ipoteza, considerând-o prea nebunească. S-a înșelat: fotografia unei supernove făcută în anul 1997 din întâmplare, cu ajutorul telescopului spațial Hubble, a demonstrat că ipoteza „constantei cosmologice” – rebotezată de astrofizicieni „**energie întunecată**” – nu era deloc nebunească, dimpotrivă. Fotografia unei stele care a explodat cu 11 miliarde de ani în urmă i-a convins pe astrofizicieni că Einstein avusese dreptate. Așa numita expansiune a Universului, deci deplasarea spre roșu a luminii stelelor îndepărtate, o aplicație a efectului Doppler-Fizeau, sunt elocvente în acest sens.

¹⁶ Accepție relativă privind caracterul timpului ce va fi definit la capitolul despre Spațiu și Timp.

¹⁷ În Universul Material ființele nu creează, ele doar descoperă forme și structuri create descoperind, totodată, și legile care guvernează creația.

posibilitatea să se refacă pe sine continuu, situație incompatibilă cu personalitatea Întregului pe cele trei coordonate, care sunt, așa cum am mai spus, totalitatea, fundamentalitatea și absolutul.

Stările defînitorii ale Întregului, tind una către cealaltă și apoi prin etape succesive de integrare vor fuziona în final, pentru a reface unitatea în potențial, după care ciclul se reia atunci când Cuvântul nerostit devine dinamic prin rostire. Trebuie să explicăm care este mecanismul fundamental prin care părțile (structurile) sunt atrase una de cealaltă și toate se atrag între ele. Universul Substanțial pune la dispoziția Universului Structural substanța sa. Acesta individualizează „bucăți” din substanță pe care le configurează după un algoritm (total, fundamental și absolut) stabilit de Creator, algoritm ce se află în potențial. Anumite tipare sunt trecute în starea de dinamică, modelând substanța. Fiecare model conține particularitățile sale distincte (*fenotipul*), dar și o particularitate comună tuturor părților. Această particularitate reprezintă *genotipul* (formula genetică) moștenit de la Tatăl androgen¹⁸. Această informație genetică păstrează și conservă integritatea Întregului. Orice configurație geometrică (celula de exemplu) are înscrise în părțile sale constitutive, o informație despre toate celelalte configurații geometrice, informație care le este comună tuturor (exemplul hologramei). Această informație conține ca și cromozomul două particule (perechi de gene) care conțin caracterele eredității Divine. Le vom denumi particula (gena) „B” și particula (gena) „R”, acestea reprezentând două stări distincte: starea de **Bine** și starea de **Rău**. Binele și Răul se regăsesc atât în starea de potențial cât și în cea de dinamică.

Luând în considerație cele de mai sus se poate argumenta de ce tindem către ce este frumos (în cele mai multe cazuri) dar și către ce este urât, în cazuri morbide. Așa se explică de ce atracția **Yn** și **Yang** (dintre masculin și feminin) pornește inițial de la liniile armonioase, rotunde, echilibrate ale fizicului și abia ulterior atracția poate accede în planurile sufletești și spirituale unde exacerbarea morbidă a simțurilor pervertite imagistic, poate structura un mod de viață distrugător al Eu-lui fundamental, transgresat de EGO-ul tiranic cu ființa. În acest caz, corpul spiritual (Duhul) părăsește „trist¹⁹” entitatea umană.

A tinde către ceva este o consecință a unei cauze și aceasta poate fi stârnită de o percepție. Primul contact rapid și temeinic fiind, mai întotdeauna, cel vizual, se realizează o legătură (punte) între compoziția armonică a observatorului, cu structura armonioasă a celui observat. Deși în structura sa vor fi întâlnite și elemente compoziționale dizarmonice, **observatul** va fi agreat dacă **observatorul** se află situat în sfera (starea) de influență a binelui, sau dezagreat dacă observatorul se găsește în sfera de influență a răului. Între cei doi există o stare de complementaritate care permite ca atât observatorul cât și observatul să se situeze într-una din stările de bine sau de rău. Din punct de vedere armonic relativ, cei doi vor rezona atât pe acordul fundamental cât și pe armonicile fundamentalei. Aceasta înseamnă că, energiile specifice angrenate în acest raport de coabitare, sunt polarizate pe aceeași lungime de undă. De fapt, sintagma: observator și observat, este folosită pentru a crea posibilitatea conceptualizării relației inițiale dintre cei doi termeni. În fond, în același moment, observatorul are și calitatea de observat, cum și observatul, tot în același timp, are și calitatea de observator. Din punct de vedere al locației temporale nu există o întâietate de acțiune a unuia dintre cei doi. Imaginea creată asupra acestei situații este, mult mai complexă. Relația observator – observat (cauză – efect) se produce instantaneu nu numai între cele două entități, ci între toate structurile existente în MegaUnivers. Faptul că noi, oamenii, conștientizăm mai mult relațiile biunivoce, se datorează relației imediate și capacității de distribuție a atenției (cele mai apropiate), din punctul de vedere al compatibilității calitative, cu o altă persoană. În acest caz, prin **calitate** se înțelege congruența dintre senzațiile, sentimentele și dorințele – într-un cuvânt emoțiile – celor doi. Orice dezacord compozițional cât și funcțional dintre factorii emoționali, definește o stare vibratorie calitativă inferioară (dezacordată). În MegaUnivers Dumnezeu nu a creat o referință

¹⁸ Androgenul nu presupune lipsa structurilor sexuale ci le incumbă pe ambele două într-o fuziune perfectă, ceea ce definește orgasmul absolut, adică starea de extaz total.

¹⁹ Trist = dezolat, **singur**, deoarece corpul fizic și sufletesc s-au separat de spirit.

absolută care să definească total, fundamental și absolut conceptul de calitate de bine sau de rău, deoarece ar fi însemnat că există în sine, atât binele cât și răul. Fiind așa, am putea admite că Dumnezeu este deopotrivă și bun și rău, ceea ce este inadmisibil. Dumnezeu se situează dincolo de bine și de rău, **Dumnezeu Fiind**, și atât; ceea ce nu înseamnă o limitare ci înseamnă precizarea în cuvinte omenești a absolutului manifestat în totalitate și fundamentalitate. Parametrul care definește binele și răul este relativ, în funcție de raportul de colaborare între două elemente, structuri, funcții și/sau stări (potențial și dinamic).

De cele mai multe ori, rezonanța energiilor copulatorii este stârnită de semnalele corpului somatic, lipsite însă de orice fel de acord între energiile sufletești și spirituale. Inițial, atât observatorul cât și observatul, vor tinde unul către celălalt, dar foarte repede se vor despărți, datorită incongruenței energiilor lor emise de celelalte două corpuri: sufletesc și spiritual. O legătură completă și perfect acordată, impune ca energiile celor trei corpuri (somatic, sufletesc și spiritual) să aibă ca numitor comun, frecvența oscilației energetice.

Odată cu părăsirea carapacei somatice, atât sufletul cât și spiritul se vor subordona legilor Universului Substanțial și Structural, fără a mai avea vre-o legătură cu legile Universului Material.

2. **Legea congruenței absolute.** Acesta determină echilibrul între capacitatea stării de potențial în raport cu capacitatea stării de dinamică. Astfel nu se admite potențarea nici uneia dintre stări, în detrimentul celeilalte, pentru că în acest fel, principiul absolutului, ar fi încălcat pe considerentul că totalitatea întregului nu ar fi realizată. De asemenea, nici una dintre situațiile dihotomice în care poate accesa partea, nu are întâietate, una față de cealaltă. Ambele există integral atât în potențial cât și în dinamică. Chiar dacă pe distanțe scurte, temporale sau spațiale, apare o preponderență a uneia dintre ele, aceasta reprezintă doar o manifestare a reechilibrării potențialelor diferențiate pentru un moment. Legea congruenței absolute restabilește imediat echilibrul. Desigur, acest **imediat** nu poate fi cuantificat temporal ci, numai calitativ. În infinit, spațiul și timpul nu au nici o relevanță.

Apare apoi momentul descris în cartea Genezei, cap. 1,1; „**La început Dumnezeu a făcut cerurile și pământul**”. Pluralul ceruri se referă la întreaga creație, aceea a **MegaUniversului** format, așa cum am mai spus, din cinci universuri. În acest moment, Dumnezeu abstrage din Universul Spiritual un concept pe care, cu ajutorul energiei îl transformă în Universul Substanțial. Alături de acesta se naște și un univers cu caracter particular, **Universul Material**. Cele două universuri coabitează, deocamdată, într-o formă amorfă, formă asupra căreia acționează în continuare, universurile Conceptual și Energetic. Astfel că Universul Substanțial și Material se structurează, căpătând forme. Acesta este **Universul Structural**. Structurile create se situează în lumi diferite, de o varietate imposibil de imaginat. Avem vagi cunoștințe despre structurile planului **sufletesc** (astral) și **spiritual**, dar despre planul **divin** nu cunoaștem aproape nimic. Despre entitățile Universului Structural avem puține informații, ele ajungând la noi doar prin mistica religioasă, mărturia Bibliei și trăirea magică. Pe aceste căi am aflat despre îngeri, arhangheli, tronuri, serafimi, heruvimi, etc., din planurile superioare, așa după cum am aflat și despre planurile astralului inferior format din elementali și egregori precum gnomii, spiridușii, ielele, blajinii, etc., etc. Lumea Divină ne rămâne însă ermetică, deoarece omului nu-i este dat ca în corp somatic să aibă acces până la acest nivel. Avem un exemplu biblic, cel al apostolului Pavel, care în cartea 2 Corinteni 12, 1 – 10, povestește despre sine cum a fost răpit până în al treilea cer „**și a auzit cuvinte, care nu se pot spune, și pe care nu-i este îngăduit unui om să le rostească**”. Rostirea acestora ar scoate din potențialul energiei pe care ființa umană nu le mai poate controla, deoarece calea cunoașterii pe care a apucat-o odată cu opțiunea sa din Grădina Edenului, este **cunoașterea prin derivare**. Pentru a folosi energiile „celui de al treilea cer” ar fi trebuit ca omul să stăpânească **cunoașterea prin integrare**. (Aceste două concepte sunt dezvoltate în capitolul „Binele și Răul”).

Caracterul acestor informații cât și al celorlalte, copulative cu acestea, este mai mult speculativ teoretic decât experimental. În lumea științei, un fenomen ca să fie acreditat prin trecerea sa de la starea de aserțiune la starea de teoremă, trebuie să îndeplinească anumite condiții. Astfel, el trebuie să fie reproductibil și cuantificabil, altfel știința nu-l validează. Aceste procedee rămân, deocamdată, în zona suficienței și mediocrității, chiar dacă se doresc a fi științifice. Fizica cuantică știe deja că anumite particule elementare care gravitează în jurul nucleului unui atom, parcurg doar o singură dată aceeași orbită. Această singularitate nu poate fi reprodusă și nici cuantificată. De abia a putu fi observată prin calcule matematice extrem de elaborate. Dar fiindcă în acest moment fenomenul se află la granița dintre fizic și metafizic, știința nu a extrapolat concluzia asupra tuturor fenomenelor din universul observabil.

Universul material, din care facem parte și noi terienii, îl cunoaștem începând cu planeta pământ, trecând mai departe la sistemul solar, la Galaxie, la Metagalaxie și mergând până la roiurile de metagalaxii ce formează universul căruia îi atribuim o vârstă de aproximativ 15 – 20 de miliarde de ani. Chiar și acest univers îl cunoaștem superficial, nefiind capabili să deducem cauzele efectelor constatate. Le bănuim doar.

Acum apare cea de a doua stare a creației, starea de **MANIFESTARE** sau **DINAMICA**. Aceste două stări ale creației: **potențialul** și **dinamica** au o semnificație cu totul deosebită, în raport cu echilibrul existențial. Dumnezeu creându-Se pe sine, a realizat, conform principiului totalității, fundamentalității și absolutului, atât partea cât și întregul. Cu precădere în Universul Material, întregul se cuantifică prin părți. Părțile sunt totdeauna bipolare și antagonice, pentru că numai astfel pot fi conjugate, formând întregul. Dacă ar fi unipolare, prin contopire ar constitui tot o parte și nu un întreg. Acest principiu îl întâlnim în dualismul existențial sub multiple forme ca: bine – rău; sus – jos; stânga – dreapta; zi – noapte; înalt – scund; verde – uscat, gras – slab; bărbat – femeie, singular – plural, mișcare - nemișcare, potențial – dinamic, real (obiectual) – virtual, naștere – moarte²⁰, Crist – Anticrist, existență - nonexistență, acțiune - reacțiune, etc. Toate cele cinci universuri respectă acest principiu, inclusiv Dumnezeu care se află pe de o parte și creația Sa, pe de altă parte.

Polaritatea părților duale, este marcată prin două semne specifice: minus (-) și plus (+). Minusul va fi întotdeauna pasiv, iar plusul va fi activ. În Universul Material pasivul se caracterizează prin: umiditate, întuneric, așteptare și recepție, pe când activul este: uscat, luminos, dinamic și darnic. Astfel că **Potențialul material** este **pasiv** (cu caracter feminin, **Yn**) iar **Dinamicul material** este **activ** (cu caracter masculin **Yang**). Întotdeauna cele două părți cu polarități antagonice, vor tinde una către cealaltă, ca prin fuziune să formeze un întreg. Masculinul va tinde către feminin și invers, în scopul de a se contopi formând androgenul, acea structură completă (întreagă), care conține în sine ambele semne (+ și -), ambele sexe. Extazul androgenului este perpetuu, dar el nu poate exista decât în starea de potențial. Cum trece în dinamică se divide pentru a se recompune și apoi iar se divide, urmând acest ciclu până când va trece din nou în potențial. Atât potențialul cât și dinamica sunt și ele două stări ciclice fundamentale ale **MegaUniversului**. Astfel că Dumnezeu trece, prin creația Sa, din potențial în dinamică și din dinamică în potențial. Oscilația (vibrația) este condiția absolută a totalului fundamental.

11. Ce reprezintă spațiul și timpul

Odată cu manifestarea, existența (entitatea) își capătă individualitate iar individualitatea presupune ocuparea unui loc. Locul (poziția) determină **spațiul**. Implicit determinarea spațiului impune noțiunea de **moment**. Momentul se definește ca fiind o secțiune transversală într-un continuu spațio-temporal. Nu are dimensiune ci doar locație. Odată momentul conceput, am

²⁰ Viața nu este opusul morții ci nașterea, deoarece viața reprezintă o condiție totală, fundamentală și absolută a oricărei forme de univers. De exemplu, în Universul Material viața există în orice structură, prin viață înțelegându-se capacitatea de mișcare a unei entități pricinuite de voința proprie conștientă sau de voința proprie instinctivă. Într-o piatră, în atomii acesteia, colcăie prin energie proprie o mulțime de particule.

postulat existența **timpului**. Și iată că, numai în manifestare (starea de dinamică) apare **TIMPUL** și **SPAȚIUL**. Aceste două stări aparent deosebite, reprezintă manifestarea diferită a potențialului. De fapt, ele se condiționează reciproc. Timpul definește spațiul, iar spațiul definește timpul. Cu alte cuvinte, putem spune că: **TIMPUL ESTE SPAȚIUL ÎN POTENȚIAL iar SPAȚIUL ESTE TIMPUL ÎN DINAMICĂ**. Explicând această situație, constatăm că nu putem determina timpul decât numai apelând la spațiu iar spațiul nu poate fi cuantificat decât cu ajutorul functorului timp. Altfel spus, **manifestarea are starea sa de potențial, iar potențialul are starea sa de dinamică**. Într-un sistem, întâlnim elemente care se află în repaus, dar se mișcă odată cu sistemul. Deci nemișcarea este o stare aparentă, relativă cu sistemul.

Spațiul are două caracteristici determinante, acestea fiind: distanța și direcția, elemente fără de care spațiul devine indefinit. Eroarea care se face atribuindu-i-se spațiului din care face parte și lumea teriană, trei dimensiuni, este cauzată de faptul că se confundă semantica vocabulelor dimensiune și direcție. Dimensiunea este formată din cel puțin două direcții. Corect este spus **lumea tridirecțională** și nu **lumea tridimensională**, atunci când ne referim la lumea teriană. În infinitatea universului structural există și lumi „bi”, „tri”, sau multidimensionale. Dar lumea teriană este unidimensională, iar această dimensiune este definită de trei direcții.

Încercând să gândim **timpul**, ne formatăm o reprezentare a acestuia, care este fundamental greșită. Universurile Structural și Material aflate în stare de dinamică, impun prin consecință, permanenta mișcare. Mișcarea fiind o condiție absolută a stării de dinamică, creează observatorilor regionali o formă de iluzie conceptuală, asemănătoare cu iluzia care dă senzația unui călător aflat într-un tren în mișcare că, de fapt, trenul stă pe loc iar peisajul înconjurător se mișcă. De la această gândire iluzorie au pornit toate conceptele referitoare la existența și modul de manifestare al timpului. Astfel că, în concepția lui Milne, Whitrow și Walker (1932 – 1950), Universul este o varietate cvadridimensională structurată de o metrică riemanniană; pentru Milne, Universul nu este decât un sistem de aparențe observabile dintr-o infinitate de puncte de vedere; pe când trecerea timpului este pentru fiecare observator o dată imediată, iar spațiul metric nu este decât o construcție intelectuală destinată să asigure o comunicare reglementată între observatori.

„Deci, la baza timpului se găsește conceptul de *observator*: acest observator este un **ego**, căruia la început nu-i este atribuită în mod explicit decât conștiința „treceri timpului”, în sensul – spune Milne – în care Whitehead vorbește de „trecerea naturii”, adică în sensul că timpul nu este nimic altceva decât această „trecere”. Între două evenimente pe care, prin abstracție, le putem presupune punctuale, oricare ar fi aceste evenimente, **ego**-ul stabilește o relație fie de simultaneitate, fie de tip „înainte-după”. Aceste evenimente se prezintă pentru **ego** ca un ansamblu continuu și ordonat de puncte. **Ego**-ul poate stabili deci în mod arbitrar o corespondență biunivocă și punctuală între mulțimea numerelor reale și mulțimea evenimentelor nesimultane de care ia cunoștință. Cu condiția ca înainte-după dintre două evenimente oarecare să corespundă întotdeauna ordinii mai mic – mai mare, dintre numerele asociate, această corespondență fiind, prin definiție, „un ceas etalon arbitrar”. Acest arbitrar semnifică faptul că acest concept de „timp uniform”, nu poate fi determinat în raport cu un observator unic”. (Jacques Merleau-Ponty „COSMOLOGIA SECOLULUI XX).

Faptul că gândirea a acceptat ca pe o axiomă mișcarea timpului, a generat o întreagă teorie despre măsurarea acestui tensor. Astfel Einstein, în „Teoria relativității restrânse”, deși admite că transformările grupului Lorentz nu pot face ca o axă de gen temporal să treacă printr-o axă de gen spațial, cupleză doi tensori de configurație vectorială diferită, într-unul singur, cuplare pe care o definește ca mărime spațio - temporală. De aici încolo toate susținerile matematice pot fi valide, dacă se exclude startul invalid. Pentru satisfacerea curiozității prezentăm în continuare, într-o formă restrânsă susținerea matematică a unui concept iluzoriu, astfel:

Se presupune doi observatori A și B, având fiecare câte un ceas, în sensul de care am vorbit și, în plus, fiind capabili să citească unul pe ceasul celuilalt. Cum trebuie să fie limitat, cel puțin pentru unul dintre ei, acest arbitrar al alegerii, astfel încât să se poată spune, într-un sens definit, că și unul și celălalt citesc pe ceasurile lor, „același” timp, sau, mai bine zis, că ceasurile lor sunt „congruente”? Aceasta este „prima problemă a măsurării timpului”. Milne o rezolvă în felul următor: dacă B citește simultan pe propriul său ceas timpul t_2 și pe cel al lui A, t_1 , și dacă după mai multe citiri stabilește funcția:

$$t_2' = \theta(t_1),$$

dacă, pe de altă parte, A stabilește în aceleași condiții funcția

$$t_3 = \varphi(t_2')$$

atunci, prin definiție, cele două ceasuri vor fi congruente dacă:

$$\theta = \varphi$$

Ceasurile fiind etalonate arbitrar la pornire, poate B întotdeauna să-l reetaloneze pe al său în așa fel încât să-l facă congruent cu cel al lui A? Milne demonstrează că este întotdeauna posibil să se construiască o funcție de reetalonare care să rezolve problema și să îndeplinească condiția cerută de a fi monotonă și crescătoare, astfel încât să conserve relația „înainte-după” dintre două evenimente oarecare.

Raționamentele precedente presupun posibilitatea „citirii” reciproce a ceasurilor, adică o anumită formă de acțiune reciprocă a observatorilor unul asupra celuilalt. Ele presupun trimiterea, de exemplu de către A, a unui semnal care luminează ceasul lui B. Timpul care intră în funcțiile precedente, să spunem în prima, poate fi deci considerat ca desemnând momentele de emisie și de recepție (primul citește pe ceasul receptorului, iar al doilea pe ceasul emițătorului) a semnalelor luminoase pe carele-ar trimite și le-ar primi cei doi observatori.

Milne insistă asupra faptului că el nu presupune nici o proprietate anume a luminii, în afară de faptul că aceasta ascultă de o „axiomă elementară de cauzalitate”: cauza precede efectul, adică momentul t_2 (citit pe ceasul lui A) în care A vede ceasul lui B, este posterior momentului t_1 (citit pe ceasul lui A), în care A și-a trimis *flash*-ul său. Pe scurt, aceasta este cea mai mică concesie pe care Milne o putea face materialității interacției dintre cei doi **ego**. Funcțiile definite mai sus pot fi denumite „funcții semnal”.

Milne ajunge apoi la problema celor trei observatori, adică de fapt a infinității observatorilor identificabili cu punctele unei drepte; acești observatori sunt presupuși coliniari, în mod permanent în tot decursul timpului. Aceasta reprezintă „cea de-a doua problemă a măsurării timpului”. Soluția ei determină întreaga teorie; ea bazându-se pe teoria grupurilor continue a rezultat din colaborarea dintre Milne cu Whitrow. Cum ea este vastă și destul de complicată în formatarea matematică, ne-am mărginit să precizăm cele câteva criterii de mai sus, fără să indicăm principalele ei etape, să punem în evidență articulațiile raționamentului și să specificăm rezultatele.

Tot în dinamică (în manifestare) se relevă capacitățile existențiale ale fiecăruia din cele cinci universuri. Conform specificității lor, ele pun la dispoziția Întregului contribuția personală, dar nu în formă individualistă ci sub formă de colaborare și întrepătrundere a oricărei contribuții.

Revenind după această divagație asupra încercărilor unor personalități de a defini timpul, sintetizăm definiția functorului TIMP, făcând precizarea că acesta reprezintă **manifestarea**. Manifestarea nu poate fi percepută decât dacă operațiunile acesteia sunt **successive**. În potențial timpul nu are nici o valoare el existând doar entitiv și nu individualizat. Doar în dinamică acesta apare ca un operator având funcții relative determinate de către un tensor numit **durată**. Dar nici durată, la rândul ei nu este absolută având și ea o valoare relativă determinată de **viteză**. Astfel,

putem spune că viteza mărește sau micșorează doar valoarea timpului, asupra **distanței** ea neavând nici un efect. Indiferent cât de repede sau cât de încet ne-am deplasa, distanța rămâne aceeași; singura modificare valorică producându-se doar asupra duratei, deci asupra timpului. Există însă și o stare definită de Einstein prin teoria relativității, în care o persoană circulă cu viteza luminii, deci în starea cuantică, spațiul pe care circulă se micșorează devenind egal cu zero. Aceasta se datorează faptului că la nivelul acestei viteze călătorul face tranziția din dinamică în potențial pe tensorul **direcție**. Ajungând la destinație și încetinind, iese din lumea cuantică (starea de potențial) și trece în dinamică. Dacă accelerarea și decelerarea s-au produs instantaneu, călătorul va constata că în clipa în care a pornit a și ajuns la destinație, chiar dacă între aceste două puncte erau miliarde de kilometri; el nu a mers pe drumul lung generat de spațiu și timp deci pe traiectul dinamic, ci a luat-o pe scurtătură pe traiectul potențial.

În spațiul unidimensional (dimensiunea spațială) cu trei direcții, deci în Universul Material, manifestarea conferă timpului trei stări: **trecut, prezent și viitor**. Aceste stări sunt perceptibile cu ajutorul celor cinci simțuri și anume: văzul, auzul, mirosul, gustul și tactilul. Ce mai pregnant dintre toate acestea este văzul, deoarece el ne oferă posibilitatea de a intui atât trecutul cât și viitorul cât mai precis. Să ne imaginăm că suntem pe o șosea. Întorcând privirea în spate vom vedea spațiul parcurs, acesta aflându-se în trecut. În fața noastră vedem până la orizont drumul pe care trebuie să-l parcurgem, acesta aflându-se în viitor. Operatorul care ne ajută să decelăm stările timpului se numește **conștiința** și acesta distribuie succesiv operațiunile manifestării. Tot conștiința este aceea care stimulează memoria putând să ne releve starea de timp trecut sau de timp viitor cu oricare dintre celelalte patru simțuri. Să zicem că apelăm la miros, pipăit, gust sau auz. Un semnal pe care l-am mai perceput odată ne va fi reamintit (a fost în trecut) putând astfel să presupunem că se va repeta, deci se află în viitor.

Trecând din planul fizic prin cel eteric, astral și ajungând în planul mental, prezentul devine infinit, astfel că de la acest nivel nu mai putem vorbi de trecut sau de viitor, cum rezultă din graficul din figura 3. De la acest nivel în sus se manifestă lumea cuantică, starea de potențial unde cineva se află în același timp permanent prezent, peste tot sau pretutindeni.

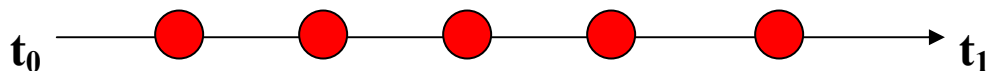


Fig. 3

Tot în dinamică (în manifestare) se relevă capacitățile existențiale ale fiecăruia din cele cinci universuri. Conform specificității lor, ele pun la dispoziția Întregului contribuția personală, dar nu în formă individualistă ci sub formă de colaborare și întrepătrundere a oricărei contribuții.

Nu același lucru se poate spune despre spațiu. La viteze foarte mari, apropiate de cele ale luminii spațiul se micșorează, aum a demonstrat Albert Einstein. Deși poate părea o contradicție conceptuală, trebuie făcută distincția între distanță și spațiu. Astfel, o distanță de 6 kilometri va rămânea întotdeauna egală cu 6 kilometri numai că, în cazul vitezei, spațiul va fi mult mai scurt, adică se va manifesta un fel de comprimare a lui, cauzată de scurtarea timpului. Așa după cum am definit deja, spațiul este timpul manifestat în dinamică iar timpul este spațiul aflat în potențial, rezultă că la viteze foarte mari o parte a spațiului trece în potențial, deci devine timp condensat, care la viteza luminii are valoarea zero. Putem spune astfel că un anume timp conține în potențial un anume spațiu care proiectat în dinamică se va desfășura, formatând cele trei stări ale timpului, trecut, prezent și viitor. Cu alte cuvinte trecutul este o porțiune de spațiu parcursă, prezentul este spațiul pe care tocmai îl parcurgem iar viitorul îl reprezintă spațiul ce va fi parcurs. Exemplificând concret ne imaginăm că ne aflăm într-un autovehicul. Privind în spate vedem drumul pe care l-am parcurs și

care se află în trecut. Porțiunea de spațiu aflată sub roți reprezintă prezentul, iar ceea ce vedem în față și unde sperăm să ajungem este viitorul.

12. Caracteristicile Întregului

Este format din cele cinci Universuri pe care le-am configurat mai sus și în lumea teriană au o echivalență raportată la cele cinci elemente (apa, focul, pământul, metalul, lemnul) pe care anticii le considerau ca fiind fundamentale pentru structurarea universului căruia îi aparținem. Încă din anul 2636 î.Ch., legendarul împărat chinez HUANG DI a introdus și structurat în China acest concept, care a stat la baza calendarului lunar, conceput pentru o perioadă de 10.000 de ani.

Capitolul II

1. Caracteristicile Universurilor

Cele cinci universuri congruente, omogene și izotrope, aflate în raport echipotent unul față de celălalt, pot fi caracterizate în funcție de manifestările lor. Universul Spiritual și cel Energetic se situează într-un plan vertical, aflat perpendicular pe planul universurilor: Substanțial, Material și Structural, care sunt poziționate în plan orizontal. (Vezi fig. 4). Orizontalitatea construiește conceptul de egalitate a ubicuității existențiale al celor două universuri, determinând starea de Potențial care începe din planul Mental urmat de cel Cauzal, Budic și apoi Atmic (vezi fig. 3) pe când verticalitatea creează un raport de determinare succesivă între poziția sa și poziția orizontală care reprezintă starea de Dinamică și cuprinde planurile de vibrație energetică Fizic, Eteric și Astral (vezi fig. 3).

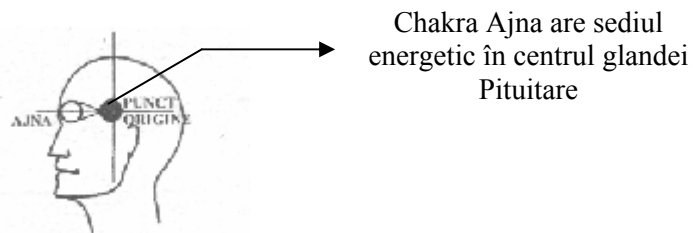


Fig. 4

13. Universul Spiritual sau Conceptual (simbol apa)

În starea de potențial Universul Spiritual sau Conceptual poate fi imaginat ca fiind. Nu în sensul „ființării întrebătoare” a lui Heidegger care pune întrebarea la sensul ființei ființării, numită de acesta Dasein. Spiritul fiind desemnat ca o entitate absolută care nu se raportează la nimic, fiind prezent în mod nemijlocit și inerțial nu poate fi cuantificat în această stare. Nu putem vorbi acum de existența informațiilor ci doar despre informație în totalitatea și fundamentalitatea ei. Așa cum discutăm anterior, existența conține atât ființarea cât și neființarea. Conceptual vorbind, existența a **ceva** conferă implicit locul existenței **nimicului**. Universul spiritual le înțelege pe amândouă ca existând în potențial sub formă entitivă și în dinamică sub formă identitivă. În această stare, atât ceva-ul cât și nimicul, existența și nonexistența ființează fără a se individualiza. Tot spiritul (conceptul) creează posibilitatea ca numai în dinamică ceva-ul să capete o formă structurată, perceptibilă, dar și nimicul să capete o formă nestructurată decât de limitele structurilor care-l înconjoară și de asemenea perceptibilă. (Vezi Martin Heidegger „REPERE PE DRUMUL GÂNDIRII”, cap. „Știința și ființarea, metafizica și Nimicul”).

Tot ca o manifestare a spiritului este și **gândul**. Dar, deja, aceasta se petrece de-acum în dinamică, deși o formă-gând identică o vom regăsi și în potențial. Gândul are o formă simplă și o formă complexă. Forma simplă o reprezintă cuvântul, iar forma complexă o reprezintă propoziția și/sau fraza. Se manifestă în sine, sau rostit, exprimat (prin vorbire). Deși aparent gândirea reprezintă o realitate virtuală și nu una obiectuală, fundamental ea poate fi acceptată ca fiind obiectuală, dar în stare de potențial. În această zonă a dinamicii se manifestă, ceea ce spuneam anterior, potențialitatea acesteia. Universul spiritual este simbolizat de apă, aceasta având din planul fizic o calitate complexă și anume: deși este incomprimabilă indiferent de presiunea la care ar fi supusă, poate lua totuși forma oricărui vas în care stă. La fel și spiritul nu poate fi distrus, el fiind veșnic, se poate totuși corporaliza într-o infinitate de forme. În cartea Genezei 1. 2 citim: „*Pământul era pustiu și gol; peste fața adâncului de ape era întuneric și Duhul lui Dumnezeu se mișca pe deasupra apelor*”. Înțelesul acestui text este acela că pământul semnifică întregul Univers Material și nu numai planeta Terra, iar relatarea se referă la momentul când acest univers nu era încă organizat deoarece de curând se produsese marea explozie Big bangul care a transferat materia din starea de potențial și în starea de dinamică. Peste fața adâncului de ape, înseamnă că peste nemărginirea Spiritului Divin se mișca energia Universului Informațional care este reprezentat de Duhul lui Dumnezeu.

14. Universul Energetic sau Informațional

Acest univers, prin concepția cât și prin capacitatea sa formativă reprezintă entitatea fundamentală de care Creatorul se slujește pentru a trece Întregul din potențial în dinamică și invers. Este un univers aparte deoarece conține în structura sa matricele tuturor celorlalte universuri și chiar matricea Întregului. În acest fel el se poate configura într-o infinitate de forme informațional-energetice (**inforenergetice**) și în acest fel este capabil să soluționeze congruența dintre celelalte patru universuri, respectiv congruența Întregului cu sine. El stabilește sistemul de ordine universală. Prin sine totul este prevăzut și programat, astfel că putem spune că în Întreg nu există hazard. Fiecare entitate este justificată de existența tuturor celorlalte și astfel Unitatea este solidară cu Întregul cum picătura de apă este solidară cu oceanul. Poetul scoțian James Thomson a exprimat această idee într-un mod deosebit de inspirat: „*Nu poți atinge o floare fără să tulburi o stea.*” Înțelegerea Universului este punctul de plecare al oricărei experiențe mistice și orice proces de divinație decurge din această capacitate de a reduce universul la un simplu sistem de simboluri inforenergetice care reprezintă reproducerea particularizată și totodată oglinda acestuia. În literatura de specialitate acestui univers i se mai spune și **Universul AKAȘA** sau **Memoria Universală**. În această arhivă aflată atât în stare de potențial cât și în stare de dinamică se găsește toată creația lui Dumnezeu și mai mult, chiar și Dumnezeu Însuși. Nu lipsește nimic, deoarece Întregul este Total, Fundamental și Absolut.

Universul akașic este format din patru planuri, acestea fiind:

1. Conștientul entitiv (personal) reprezentat de către conștiință care are la bază cele 10 porunci;
2. Conștientul colectiv care are la bază cutumele și legile;
3. Inconștientul entitiv (personal) bazat pe instinct și intuiție și
4. Inconștientul colectiv care se fundamentează pe arhetipuri sau matrice.

15. Universul Substanțial sau Esențial (simbol lemnul)

Acest univers, atât în dinamică cât și în potențial conține și „este responsabil” de substanțele din Întreg, sau MegaUnivers, aum l-am denumit pentru a-i particulariza identitatea. În această locație găsim substanța din care este compus Universul Spiritual sau Conceptual, Universul Energetic sau Informațional și Universul Material sau Fizic. Universul Structural sau Formal nu-l găsim aici deoarece acesta conține conceptual toate formele posibile și aparent imposibile care

populează Întregul. În Universul Substanțial vom găsi, de la substanța din care este făcut Dumnezeu, Isus Hristos, Duhul Sfânt, Arhanghelii, Heruvimii, Serafimii, Îngerii și până la toate ființele care populează Universul Structural, inclusiv structurile din Universul Material, univers care conține toate galaxiile văzute și nevăzute locat pe palierul numit material și care este structurat din elementele pe care le cunoaștem din tabelului lui Mendeleev. Desigur, susținerea că Universul Material are o compoziție rezumată doar la elementele tabelului lui Mendeleev este o simplă supoziție motivată de faptul că până la această oră, noi pământeni nu avem dovezi că în Universul Material cunoscut de noi s-ar mai afla și alte elemente necunoscute pe Pământ. Dar pornind de la postulatul că Întregul este Total, aceasta presupune că toate gândurile noastre conținând supoziții și presupuneri nu reprezintă o particularitate absolută a celui ce a gândit-o. În acord cu totalitatea rezultă că orice gând pe care-l formulăm este, de fapt, o descoperire a unui gând aparținând gândirii Întregului, care gând este o reprezentare a ceva ce există deja. Deci, orice am gândi noi, orice fantezie care pare efectiv absurdă, conține un adevăr existențial pe care-l putem găsi cândva, undeva în MegaUnivers. Cum fiecare ființă se „adapă” exclusiv de la Universul Informațional (Akașa), rezultă că orice am fabrica noi cu mintea, sau oricare altă faptură din Univers, există deja.

16. Universul Structural sau Formal (simbol metalul);

Așa cum am precizat în paragraful anterior, în Universul Structural sau Formal vom întâlni orice structură care are o formă, care se poate cuantifica. Din acest univers pornesc forme și structuri arhetipale-specifice, către toate locațiile aparținătoare MegaUniversului. În acest univers găsim proiectul, macheta sau bruionul oricărei forme care populează MegaUniversul. Astfel că, nu este de mirare să descoperim într-o locație specifică, de exemplu, care este configurația formală și structurală a unui înger aparținând, de regulă, Astralului Superior sau cel de al treilea cer așa cum l-a văzut și amintit apostolul Pavel în cartea 2 Corinteni cap. 12 și tot în acest univers, dar în altă locație să găsim configurat podul peste Dunăre de la Cernavodă, proiectat și construit de inginerul Anghel Saligny. Trebuie să precizez că în acest univers, spre deosebire de universurile amintite anterior, unde timpul nu are valoare decât de prezent, timpul conține cele trei secvențe cunoscute: trecut, prezent și viitor. Trecutul este formatat în acest univers pe durate relative și pe o durată absolută. Aceasta înseamnă că vom găsi formatate aici toate timpurile aparținătoare fiecărui tip de univers, aparținând Universului material

17. Universul Material sau Fizic (simbol pământul).

19. Binele și răul

Încep acest capitol, reamintind cititorilor ceea ce constituie conceptul esențial al acestei lucrări: Dumnezeu se definește ca fiind **Total**, **Fundamental** și **Absolut**. Totalitatea deschide o viziune nebănuită privind înțelegerea creației divine. Din această perspectivă concepem faptul că Dumnezeu a creat, deja, tot ce mintea a putut imagina, tot ce se imaginează și tot ce se va imagina, nu numai de către ființa umană, ci de către toate ființele care au existat, există și vor exista în Întreg (ExaUnivers = 10^{18}). Creația nu reprezintă un fapt impus de o necesitate, ea este exprimarea ființării lui Dumnezeu prin prisma celor trei atribute ale Sale.

Definind binele, constatăm că acesta înseamnă ceea ce produce senzația de plăcut și sentimentul de agreabil – confortabil, în ordine, creator. În opoziție cu Binele se află Răul care înseamnă ceea ce produce senzația de durere și sentimentul de ceva chinuitor – apăsător, în haos, distrugător. **Senzația** este percepută de unul, mai multe, sau de toate cele cinci simțuri, percepție care se transmite instantaneu sufletului. Aici, anumite energii specifice compun **sentimentul** și **dorința**, respectiv produsul acestora (inclusiv senzația) care este **emoția**. În acest context, spiritul participă la problemele sufletului mai mult sau mai puțin, în funcție de dezvoltarea proporțională a

entității umane în toate cele trei corpuri ale sale; **somatic** (fizic), **sufletesc** (astral) și **spiritual** (divin). Toate cele trei corpuri care compun entitatea umană și despre care vorbește și Biblia în 1 Tesaloniceni 5.23, pot fi parțial sau în totalitate, funcție de voința omului, supuse influențelor divine sau satanice.

Ordinea și haosul, ca principii aflate în starea de potențial, sunt percepute doar de către spirit. Sufletul nu receptează decât manifestarea acestora care se evidențiază doar în dinamică și reprezintă efectele ordinii sau ale haosului, percepții care se traduc la nivelul vibrațiilor sufletești sub formă de senzație plăcută sau neplăcută; sentiment de satisfacție și bucurie sau tristețe, iubire sau ură, supunere sau revoltă, dorință de manifestare prin dragoste, sau dorință de manifestare prin răzbunare. Și într-o formă și în cealaltă, sau combinațiile dintre acestea două, alcătuiesc emoția.

Rezultă că Binele și Răul coexistă într-un raport relațional. Nu putem vorbi despre rău decât având ca referință binele și despre bine, având ca referință răul. În momentul în care analizăm cele două stări rezultă, în fapt, că ne situăm în a treia stare care este neutră față de celelalte două. Neutralitatea este conferită tocmai de cunoașterea, obligatoriu succesivă, a celor două stări și considerarea simultană a raportului dintre ele. Acesta este momentul când ne aflăm dincolo de bine și de rău. Pentru ființa umană poziția neutră este efemeră din care cauză, gândirea va fi întotdeauna subiectivă. Doar Dumnezeu poate fi obiectiv aflându-se veșnic, dincolo de bine și de rău. În realitatea obiectuală a planului terian, atât binele cât și răul se manifestă deopotrivă. Din această cauză ființa umană și-a pus deseori întrebarea: „De ce a îngăduit Dumnezeu manifestarea Răului”? Întrebarea în sine conține o eroare cauzată de necunoașterea celor trei atribute ale lui Dumnezeu care sunt: **totalitatea**, **fundamentalitatea** și **absolutul**. Dumnezeu nu a îngăduit Răului să se manifeste; altfel am presupune că Răul a venit de undeva din exteriorul divinității chiar alături de Dumnezeu și, deci, în acest caz s-ar putea considera că Răul ființează într-un rang egal cu cel al lui Dumnezeu. Această considerație creează imediat conceptul că, dincolo de Dumnezeu ar mai trebui să fie cineva care să fi determinat apariția deopotrivă atât a lui Dumnezeu (binele) cât și a lui Lucifer (răul). Și chiar așa fiind, tot am ajunge la Dumnezeul Total, Fundamental și Absolut care a creat, cu bună știință, atât binele cât și răul, pe care le-a plasat în starea de **potențial**. Aici, în potențial, se află întreaga creație a lui Dumnezeu. El a creat (deja) **totul** și nu mai creează nimic, deoarece un atribut al Său îl definește ca fiind TOTAL. Ceea ce considerăm noi ca fiind o permanentă creație, o constituie ciclul de trecere din potențial în dinamică și invers. Din perspectiva noastră proiectată pe coordonata spațio-temporală, ciclul este infinit, adică se desfășoară într-un spațiu fără limite, vine dintr-un trecut imperceptibil, ființează în prezentul instantaneu și se prefigurează în viitorul veșnic.

Judecând din perspectiva Binelui și a Răului, apare întrebarea dacă acestea două sunt necesare? Atâta vreme cât cele două manifestări se află în starea de Potențial, ele nu sunt necesare, deoarece în Întreg nimic nu este necesar. Aici totul este EVIDENT, deci există. Numai în dinamică apare necesitatea ca o formă de potențare a celor două manifestări ale binelui și răului. Numai din perspectiva stării de potențial poate fi înțeles imperativul biblic: „EU SUNT CEL CE SUNT” – „EU SUNT ALFA ȘI OMEGA, ÎNCEPUTUL ȘI SFÂRȘITUL” reluate de multe ori în cartea Apocalipsei, ca motivație a manifestării Divine.

Reîntorcându-ne la sorginta existenței, citim în cartea Genezei 1.1: „**La început, Dumnezeu a făcut cerurile și pământul**”. Din perspectiva limitelor înțelegerii sale, cauzată de faptul că el (omul) pricepe și percepe doar partea și nu întregul, mărturia istoriei tuturor începuturilor a înțeles-o ca referindu-se la Universul Material configurat de mulțimea galaxiilor, atunci când vorbim de ceruri și, la planeta Terra, atunci când vorbim despre pământ. În realitate, lucrurile nu stau deloc așa. Scriitorii Bibliei au folosit în exprimarea lor, referitoare la concepte **ezoterice**²¹ – despre nemărginirea creației lui Dumnezeu - vocabule cunoscute în înțelesul lor, de

²¹ care poate fi înțeles numai de către cei inițiați; secret; ascuns.

către cititorul terestru și care era obișnuit cu o semantică lingvistică ce exprima doar noțiuni **exoterice**²². Dacă medităm temeinic asupra cuvintelor obișnuite, constatăm că reprezentarea lor conține, în mod ocultat, sensuri și nuanțări diferite de cele utilizate în fondul principal de idei.

Vocabula **ceruri** vine din latinescul **caelum** care înseamnă o boltă ce acoperă totul, adică întregul univers material.

ÎNTREGUL – Marele Univers, a fost creat de Dumnezeu și înglobează în el 5 (cinci) universuri omogene și izotrope așa cum le-am definit anterior și în ordinea succesivă stabilită. Le reamintim în scopul realizării de acord empatic cu această structură:

Sp = **Universul SPIRITUAL** sau **CONCEPTUAL** (simbol apa);
E = **Universul ENERGETIC** sau **INFORMAȚIONAL** (simbol focul);
Su = **Universul SUBSTANȚIAL** sau **ESENȚA** (simbol lemnul);
St = **Universul STRUCTURAL** sau **FORMAL** (simbol metalul);
M = **Universul MATERIAL** sau **FIZIC** (simbol pământul).

Vocabula pământ, vine tot din latinescul **pavimentum** care înseamnă o pardoseală făcută din bucăți. Deci, cerurile reprezintă primele 4 universuri (Sp, E, Su, St) care acoperă „pardoseala” făcută din bucăți care este Universul Material. Bucățile sunt, de fapt, toate corpurile cerești organizate în sisteme planetare, solare, galaxii, metagalaxii și roiuri de metagalaxii, etc. Despre acele ceruri (universuri) care acoperă pământul (universul material) povestește Apostolul Pavel în cartea a II-a către Corinteni, cap. 12, cu versetul 1 – 10, unde descrie călătoria sa până la al treilea cer. Ori de unde am începe număratoarea, rezultă că Pavel a ajuns în Universul Substanțial sau Esențial, căruia el îi spunea Rai. De aici apare și necunoașterea sa la ce fel de corp avea atunci, când a ajuns în acel loc. În capitolul II al acestei cărți - **Caracteristicile Universurilor** – putem înțelege de ce numai până în acel univers putea accede o structură pământească.

Rezultă că, în viziunea ezoterică a mărturiei biblice, **pământul** semnifică întregul univers material, nu numai planeta Terra.

În patristică²³ se postulează că Lucifer s-a răsculat împotriva lui Dumnezeu, a declanșat un „război” în ceruri și a atras de partea lui a treia parte din îngerii cerurilor (vezi Daniel 14.12 – 14 și Apocalipsa 12.4). Tot patristica susține că, „**apoi Lucifer a fost aruncat pe pământ**”. Dacă oamenii n-au putut defini cu exactitate în care anume cer s-a produs războiul, ei fiind predispuși ca în mod tacit să plaseze cerul undeva pe o coordonată spațială (o galaxie mai arătoasă), au fost foarte categorici în a susține că Lucifer a fost „aruncat” pe planeta Terra (pământul pe care locuim noi, ființele umane). Așa cum am mai spus, această aserțiune a pornit de la înțelegerea limitată a semnificației vocabulei pământ. Dacă privim obiectiv asupra lui Lucifer ca fiind ființa care și-a permis să declare război chiar lui Dumnezeu, atunci trebuie să admitem că diavolul nu este un fitecine. Din perspectiva lui era chiar îndreptățit să-și permită o acțiune de genul celei relatate de profetul Isaia în cartea sa la cap. 14.13 – 14: „**Mă voi sui în cer, îmi voi ridica scaunul de domnie mai sus de stelele lui Dumnezeu; voi ședea pe muntele adunării Dumnezeilor, la capătul miază-noapte; mă voi sui pe vârful norilor, voi fi ca Cel Prea Înalt**”. Tot Isaia în numește pe Lucifer „**Lucefăr strălucitor, fiu al zorilor... Dar ai fost aruncat în locuința morților, în adâncul mormântului ...**”. Iată un argument suplimentar că Lucifer a fost „aruncat”, i s-a dat spre guvernare (temporară) nu doar planeta Terra ci întregul Univers Material.

Locuința morților – moartea – nu o întâlnim doar pe această planetă. Moartea poate fi întâlnită oriunde în Universul Material. Cunoscutele cataclisme cosmice (exploziile supernovelor,

²² care poate fi înțeles de către cei neinițiați; accesibil; public.

²³ Disciplină consacrată studiului doctrinei teologice-filozofice creștine.

coliziuni între sori, meteoriți și planete, coliziuni între galaxii) lasă în urma lor moartea. Ar fi ridicol să admitem că o entitate de talia lui Lucifer, este înghesuită undeva într-o galaxie numită Calea Lactee, pe o planetă minusculă ce se învârteste împreună cu un soare anemic (fața de o supernovă) la periferia acestei galaxii. Și dacă, măcar, această galaxie ar fi ceva mai arătoasă; dar și ea este destul de firavă față de gabaritul uneia ca Proxima Centauri. Imaginându-ne Cerurile ca fiind infinite în capacitatea lor, desigur structurile divine (îngerii pe denumirea lor generică) sunt și ele în număr infinit. Știind că Lucifer a atras de partea sa a treia parte din „îngerii cerurilor”, este hilar să acceptăm ideea că această a treia parte ar putea fi îndesată pe un corp ceresc de talia planetei noastre. Așa cum am mai spus, confuzia a pornit de la un reduționism conceptual ce se referea la semantica vocabulei pământ. În acest caz este imperioasă renunțarea, în gândire, la prejudecăți și proiectarea rațiunii pe o coordonată ce reflectă Întregul și nu Partea. Doar o gândire limitată, omenească, poate concepe un asemenea scenariu meschin. Nu trebuie să uităm că Dumnezeu este Total, Fundamental și Absolut, iar Lucifer este entitatea care a putut să se ridice până în apropierea Lui, încercând să-I uzurpe puterea. Această acțiune nu s-a situat în afara Voinței Divine ci a corespuns întru totul planului de trecere a creației din starea de potențial în starea de dinamică.

Doar din această perspectivă putem înțelege semnificația vocabulei pământ, ca reprezentând întregul Univers Material, univers care a fost luat în stăpânire de Lucifer, în momentul când el ieșind din potențial, a trecut în dinamică și s-a răzvrătit împotriva Celui Prea Înalt, ca o consecință a faptului că Dumnezeu plantează în fiecare ființă conștientă, o caracteristică specifică divinității, **VOINȚA**.

Capitolul II

I. Entitatea umană

MOTO: „Dumnezeul păcii să vă sfințească El însuși pe deplin; și: duhul vostru, sufletul vostru și trupul vostru” (1 Tesaloniceni 5. 23).

„Așezarea acestor veșminte sau învelișuri este înfăptuită într-un Trup Pământesc; căci este cu neputință ca Gândul să se statornicească sau să stea gol și singur într-un singur Trup Pământesc; și nici Trupul Pământesc nu este în stare să poarte în el această nemurire; și prin urmare, ca să poată suporta o virtute atât de mare, Gândul strânge, ca să spunem astfel, și ia la sine Trupul trecător al Sufletului ca pe un înveliș sau veșmânt. Iar Sufletul fiind de asemenea, într-un fel, Divin, folosește spiritul ca pe un Slujitor; iar Spiritul guvernează lucrurile vii”.

HERMES MERCURIUS TRISMEGISTUS

„Apoi Dumnezeu a zis: «Să facem om după chipul Nostru, după asemănarea Noastră; el să stăpânească peste peștii mării, peste păsările cerului, peste vite, peste tot pământul și peste toate târâtoarele care se mișcă pe pământ.» Dumnezeu a făcut pe om după chipul Său, l-a făcut după chipul lui Dumnezeu; parte bărbătească și parte femeiască i-a făcut.” (Geneza 1. 26,27).

Din vremuri imemorabile omul și-a pus permanent întrebarea: „Cine sunt? De unde vin? Încotro mă îndrept? De ce suntem ființe diferite ca sex, deși în natură întâlnim vietăți androgine (hermafrodite)?²⁴ Înainte de a aborda această discuție privitoare la diferențierea sexuală a ființei umane, ca o trăsătură structurală asemănătoare cu cea a creatorului său, vom prezenta ființa umană în toată plenitudinea întocmirii sale.

În cartea I-a a Tesalonicenilor la capitolul 5 cu versetul 23, Apostolul Pavel, în îndemnurile sale, le spune acestora: **„Dumnezeul păcii să vă sfințească El însuși pe deplin; și: duhul vostru, sufletul vostru și trupul vostru, ...”**. Din mărturia biblică rezultă că entitatea umană ființează într-o alcătuire formată din trei părți, sau trei corpuri. Este aproape imposibil să înțelegem această creație care conține și reprezintă în complexitatea structurii sale, întregul Univers – Marele Univers.

2. SPIRITUL

Reprezintă cea de a treia structură a entității umane, situată în continuarea corpului fizic și sufletesc. Pentru a putea descifra în întreaga ei configurație Entitatea Umană, vom porni studiul acestei forme create de către Divinitate de la nivelul corpului Spiritual, al treilea corp al omului considerat astfel, în ordinea percepției. Deși noi, deslușim propria ființă și chiar universul înconjurător conștientizând semnalele transmise de către corpul fizic, prin cei cinci receptori ai săi (văzul, auzul, mirosul, gustul, tactilul), înțelegem semnificația acestora, numai cu ajutorul posibilităților reprezentative în Universul Material și Structural conferite de Corpului Spiritual și de capacitatea acestuia de a transgresa planul sufletesc și fizic.

Spiritul omenesc reprezintă proiecția individualizată a Universului Energetic sau Informațional - simbol focul. Este coordonat de Universul Spiritual sau Conceptual (S_p) - simbol apa, se manifestă individual prin capacitatea de înțelepciune - IQ – (inteligentă, imaginație) și se exprimă prin gânduri. Se hrănește cu energia Universului Informațional.

Spiritul operează cu informații, pe care le așează în forme infinit structurate. Atât informațiile cât și schemele după care acestea sunt configurate se găsesc în Universul Informațional, precizat printr-un termen specializat, **Akașa** (planul akașic). Așa cum am stabilit în introducerea acestei lucrări, referindu-ne la cele cinci Universuri care compun ÎNTREGUL (Marele Univers), în Universul Energetic sau Informațional (simbol focul) se găsește întreaga creație făptuită de Divinitate. Reamintim cititorului că Akașa conține tot ce a creat, creează și va fi creat de către Dumnezeu, (folosim o figură de stil atunci când ne referim la trecut, prezent și viitor, care poate ajuta la înțelegerea Creatorului pe componenta infinitului).

Amintindu-ne că Dumnezeu este Total, Fundamental și Absolut, reținem din caracteristica totalității că, **El nu mai creează nimic**, deoarece făptuind o asemenea acțiune s-ar autocaracteriza ca nefiind TOTAL. Iar în corelație cu totalitatea se conjugă atât fundamentalitatea cât și absolutul. Deci, Dumnezeu S-a terminat pe sine și odată cu definirea Sa, și-a încheiat și creația. Aceasta s-a petrecut înaintea tuturor timpurilor, înaintea oricărui început. În totalitatea Sa, Providența cuprinde începutul tuturor începuturilor celor trecute, celor prezente, precum și celor viitoare. Ceea ce constatăm noi în universul observabil a fi fenomen creator, este de fapt, **fenomenul trecerii din**

²⁴ Bisexuat; care are caracterul ambelor sexe.

starea de potențial în starea de dinamică. În permanență Dumnezeu recirculă creația Sa, trecând-o prin cele două stări amintite. Astfel putem concluziona că în Akașa se află toată creația Divină care, supunându-se rezoluției legilor Universului Spiritual sau Conceptual (simbol apa)²⁵, ființează în potențial și apoi se manifestă; după care ciclul se reia la nesfârșit.

3. Ce este gândul?

Manifestarea Spiritului sub forma percepției umane o constituie gândul!²⁶ În lumea spirituală orice acțiune se realizează prin gând. Din perspectiva lumii materiale gândul pare ceva lipsit de consistență, ceva iluzoriu, care nu poate fi realizat. Aceasta deoarece, gândul nu are o compoziție materială ci, doar una substanțială, energetică. Substanța din care este format gândul se comportă în tranzitul energetic ca și substanța din care este formată materia dar, diferit structurată. Gândul reprezintă o formă de energie necondensată care circulă prin emițătorul-receptor situat în **chakra Ajna**, pe frecvență telepatică. Intrând în rezonanță cu un alt receptor-emițător prin antena cheakrică, gândul-undă va transmite acestuia **un concept**. **Conceptul** reprezintă o structură tot atât de temeinică precum este și structura materială. Un arhitect gândește o casă și o construiește mental, în totalitatea ei, mai înainte de a converti această construcție din substanța spirituală în substanță materială. Putem vorbi deci de existența a două case identice, construite din substanțe diferit structurate și situate în planuri diferite (spiritual și material). Trebuie să înțelegem astfel că lumea spirituală este tot atât de concretă ca și lumea materială, dar total diferite din punctul de vedere al conceptului substanțial²⁷. Suntem tentați să gândim că substanța spirituală este cu mult mai efemeră decât cea materială. Realitatea este cu totul inversă. O casă materială poate exista de la câteva sute de ani până la câteva mii de ani, dacă este din piatră. În schimb, o casă construită din substanță spirituală, durează veșnic. **Un concept nu poate fi distrus; nici chiar modificat. Orice aparentă modificare a acestuia reprezintă, de fapt, un alt concept!**

În construcțiile mentale gândul operează cu elemente de informație pe care le abstrage din Universul informațional (planul akașic) Putem să ne imaginăm că preluăm din akașa informație/informații (în stare brută) pe care le prelucrăm și le finisăm mental, creând rațional o nouă structură. În realitate nu este de loc așa. Noi nu creăm nimic. Totul este creat, deja, de Providență și se află în Universul Informațional. Nouă nu ne rămâne decât să ne conformăm imperativului Divin și să descoperim creația. Învățătura spirituală transmisă oamenilor prin Biblie, vorbește despre existența pomului vieții și cel cu pricina, **al cunoașterii**. Nu se vorbește nicăieri despre vreun dat omului care ar fi putut fi **pomul creației**. În Întreg, în Marele Univers nu există decât un singur creator și acela este Dumnezeu. Toate celelalte ființe, chiar și cele din vecinătatea lui Dumnezeu, sunt creații ale acestuia, având doar puțința de a cunoaște prin cercetare și descoperire. Această aserțiune ar putea prefigura caracterul lui Dumnezeu ca fiind egoist, deoarece nu permite creațiilor Sale să fie la rându-le creatoare. Acest concept este lipsit de sens fiindcă ne trimite în situația de a accepta posibilitatea ca suma părților unui întreg să fie mai mare decât întregul. Este ca și cum ne-am imagina că o pâine tăiată în 20 de felii pe care apoi le adunăm la un loc, să ne dea două pâini. Dumnezeu reprezintă Întregul. Toate ființele create aparțin Întregului. Așa cum am mai spus, Dumnezeu nu mai creează nimic, deoarece El s-a creat, deja, pe Sine, terminându-și întreaga

²⁵ Acesta este înțelesul versetului 2 din cartea Genezei cap. 1: „Pământul era pustiu și gol; peste fața adâncului de **ape** era întuneric, și Duhul lui Dumnezeu se mișca deasupra **apelor**”; și a versetelor 6 și 7 din același capitol: Dumnezeu a zis: „să fie o întindere între **ape**, și ea să despartă **apele de ape**”. Și Dumnezeu a făcut întinderea, și ea a despărțit **apele** care sunt dedesubtul întinderii de **apele** care sunt deasupra întinderii. Și așa a fost”.

²⁶ Operația de manifestare succesivă a unei forme de informație energetică printr-o anumită zonă a creierului, specializată să intre în acord cu vibrația specifică a informației. Cu alte cuvinte, se mai poate spune că **se numește gând: Relația interactivă dintre concept (aparține spiritului), emoție (aparține sufletului) și percepție (aparține somaticului)**.

²⁷ A se vedea capitolul referitor la Universul Substanțial sau Esențial, (simbol pământul).

lucrare, deoarece El este Total, Fundamental și Absolut. Dacă Dumnezeu nu mai creează nimic, atunci cum ar putea crea ceva una din părțile create de Dumnezeu? În acest caz totalul nu ar mai fi total, iar conceptul ar conduce la o fundătură numită **paradox** (acela că partea este mai mare decât întregul).

Antena receptoare/emițătoare a gândului (chakra Ajna) se află scufundată în Universul Informațional, fapt ce face ca mintea omenească fie „asaltată”, în permanență, de o infinitate de gânduri. Marea majoritate a acestora nu este conștientizată, deoarece asupra minții acționează un filtru care face legătura între corpul fizic și corpul spiritual, acest filtru fiind cunoscut sub numele de **corpul eteric**. Orice modificare (spărtură) în structura acestuia, conduce automat la o alterare a percepțiilor informațiilor, alterare care este cunoscută sub denumirea de **nebulie**.

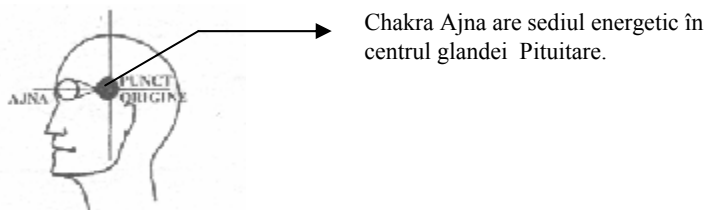


Fig. 5 poziționarea chakrei Ajna

Dintr-un studiu elaborat de Sabina Tudor desprindem următoarele: „ Cu toții înotăm într-un ocean de gânduri. Electroaurogramele făcute de fizicienii de la Universitatea din Leningrad s-au finalizat cu desenarea unei „hărți” a principalelor câmpuri electrice umane. Creierul, organul sexual, genunchii, inima și palmele prezintă câmpurile cele mai importante. Câmpul musculaturii umane are o configurație complicată și se deformează la cea mai mică mișcare a corpului, iar câmpul emis de creier este de asemenea ușor deformabil sub acțiunea gândurilor (receptate n.n.) și a... câmpului de microunde al telefoanelor mobile. Cum curentul electric se propagă (teoretic) cu viteza luminii, se poate extinde ideea de interferență a câmpurilor, până la a susține că toți oamenii de pe Pământ sunt strâns legați unii de alții printr-un „ocean” de idei și de sentimente... electrice. Experiențele efectuate în regiunea Novgorod au reliefat importanța sistemului pilos (păros) al omului: barbă, mustață, plete, zona pubiană, sistem care în integralitatea lui, joacă rol de radioemițător, rol, care la păsări este îndeplinit de penaj. Din acest motiv, vrăjitorii nu-și tăiau niciodată părul, mustața sau barba și, se deghizau îmbrăcându-se în piei de animale. Din același motiv, indienii din America, în funcție de importanța lor tribală, purtau pe cap podoabe din pene. Ei cunoșteau instinctiv acest secret de telecomunicație.

Între om și pământ există o legătură electrică. Faptul că metalele disipă energia electrostatică a omului nu trebuie să ne facă să considerăm că ele au un rol nociv în plan biologic. Dimpotrivă, această descărcare este, de cele mai multe ori, extrem de bine venită. „Există o strânsă legătură între activitatea sexuală și cea electrică a corpului uman”, afirmă Zoia Marinskaia, specialist în aurografie. Un om dinamizat de pulsuniile sexuale (dorințele amoroase) se află într-o stare de supravoltare, adică are o sarcină electrică negativă, de tipul Yn, suplimentară și, pentru a-și recăpăta calmul și echilibrul (a-și recircula energiile) el aspiră să se descarce de înalta sa energie potențială. Cu alte cuvinte, chiar dacă actul sexual pare, din acest punct de vedere, o necesitate, el poate fi evitat prin simplul contact cu pământul, priza de pământ fiind ideală când omul merge descălțat prin nisip, iarbă sau... noroi. La nenumărate popoare africane femeile căsătorite sunt obligate să umble desculțe și să poarte bijuterii de aramă, comportament garant al fidelității lor, ceea ce arată că acest fenomen al disipării încărcăturii erotice nu este chiar o descoperire recentă.

Tendențele erotice sunt influențate electric. Tot electricitatea corpului stă și la baza armoniei sexuale. Fiecare om își caută un partener compatibil din punct de vedere electric, astfel încât, atunci

când sunt împreună, cei doi parteneri să se echilibreze reciproc. Acest misterios schimb de sarcini electrice nu este deloc neglijabil. El explică aproape toate problemele ce apar într-un cuplu și, mai mult decât atât, explică și tendințe homosexuale ale unor indivizi care se nasc cu afinități electrice proprii celuilalt sex. Pentru a-și găsi echilibrul (și deci liniștea), un individ este capabil să încalce orice norme sociale, de multe ori, cu orice risc. Desigur, nu întâmplător în Occident astfel de relații, aparent normale, au fost legalizate de multă vreme. Cei care au avut ghinionul să se nască cu tendințe de acumulare a energiei electrice, caracteristice (în general) celuilalt sex, sunt ca niște bombe cu efect întârziat ce pot fi dezamorsate prin această «îngăduință» a societății față de viața lor sexuală. Dar, chiar dacă societatea își poate permite să nu-i prigonească, ea trebuie să fie (și este) extrem de dură atunci când ei încearcă să pervertească sufletul curat al copiilor, al căror echilibru, perfect până la vârsta pubertății, îl dereglează iremediabil obligându-i să practice sexul înainte de soroc. Cercetările în ritm alert efectuate în toate colțurile lumii progresează însă în fiecare zi și, poate că nu mai este mult până când se va cunoaște de către cei mai mulți care sunt secretele electrice ale ființei umane. Cursa pentru supremație asupra «oceanului de gânduri» este, în mod cert, în plină desfășurare”.

4. Cum se comportă gândul

În exprimarea obișnuită vorbim despre gând formulând sintagme diferite care conțin ideea corectă, de altfel, că omul gândește. Dar sunt foarte puțini cei care s-au întrebat vreodată, ce este gândul și cum funcționează el, pentru a percepe definiția spiritului. Pentru a lămurii aceste întrebări, aparent retorice, vom face o scurtă incursiune în fizica energiilor radiante. Pentru aceasta să lămurim, mai întâi, ce este ENERGIA dincolo de comportamentul strict fizic, al acesteia, privind-o din perspectiva celui de al doilea univers component al Marelui Univers (ÎNTREGUL), cel Energetic sau Informațional (simbol focul).

Informația este energie! Energia, ca orice fel de existență, se află și ea, situată în două stări: **potențialul și dinamica. Imperativul care hotărăște în ce moment Energia iese din potențial și trece în dinamică constituie, în exclusivitate, voința Divină și se manifestă prin Cuvânt! Această voință a hotărât și legile care guvernează formele de voință atribuite creaturilor Sale.** Orice creatură își poate manifesta propria-i voință doar în starea de dinamică, fără a putea accede în vreun fel sau vreodată la starea de **potențial absolut**, deoarece acesta, reprezintă în integralitatea sa, pe însuși CREATORUL. Atunci când o persoană dorește să facă ceva anume, acel ceva se află, în acel moment, în starea de **potențial relativ** și nu absolut, fiindcă intențiile persoanei sunt inițializate de experiența sa dinamică, aflată la timpul trecut. Posibilitatea unei acțiuni viitoare, considerată a se situa în potențial, conține integral acțiuni dinamice trecute, dar cu proiecție virtuală într-un timp ce va să vie, din perspectiva planului Fizic. Se poate spune astfel că, orice fenomen trecut se află în potențialul relativ și nu în cel absolut.

Ființa umană poate gândi gândirea numai prin procesare, care este, în exclusivitate, o manifestare. Prin structurarea sa, acesta, se află în starea de dinamică, fapt ce nu-i permite percepția conștientă a stării de potențial. Gândirea dinamică stimulează conceperea unui fenomen aflat în starea de potențial ca fiind un fenomen ce nu există, ci doar, posibil de a exista. Cu toate acestea, dicționarele s-au exprimat, intuitiv, extrem de corect asupra acestei existențe, impunând identitatea potențialului astfel: „**Care există ca posibilitate de manifestare, de realizare**”. Ca să înțelegem exprimarea trebuie să reținem că vocabula **manifestare** înseamnă **starea de dinamică**. Din acest raționament rezultă că un fenomen există, în mod categoric și în starea de potențial, dar nu se manifestă. Ca să evităm o confuzie frecventă, facem precizarea că dinamica este formată din două stări subincluse: statica și cinematica. Un obiect aflat în stare de repaus există în dinamică prin faptul că poate fi perceput cu cele cinci simțuri, dar nu se mișcă. În potențialul absolut sau virtual

simțurile nu au acces pentru că aparțin corpului fizic. De fapt acolo nu poate accede nici o formă structurată, ci doar spiritul și acesta numai după ce s-a eliberat de aspectul cuantificabil.

Orice creatură poate privi (cu privirea fizică și/sau cea spirituală) și înțelege energia doar în manifestare. Toată gândirea umană, sub orice formă de raționament, concepe și precizează energia doar în exprimarea sa dinamică. De aceea, pornim gândirea ființării din acest moment de referință, moment care este configurat și acceptat sub forma teoriei **exploziei** primordiale – teoria big bangului. Astfel că definim **energia (W, E, ε)** ca fiind **mărimea ce caracterizează posibilitatea unui sistem de a efectua lucru mecanic**²⁸. În dinamică, se măsoară ca și lucrul mecanic, în jouli (în SI) și în unități tolerate: kilowatt-oră, erg, kilogram-forță-metru, electronvolt. Pentru toate ființele create, aparținătoare Universului Material, explozia primordială constituie momentul zero. Dincolo de acest moment se află Marele Univers, Dumnezeu cel nemanifestat, adică existența potențială. Spiritul uman care se manifestă, deci este în dinamică nu are acces în Potențial, deoarece trecerea în această stare l-ar trimite dincolo de momentul creației, dincolo de toate începuturile. Acolo numai Dumnezeu are **acces**, ca să folosim o vocabulă cu semantică dinamică pentru a reprezenta antonimul acesteia

Nașterea unui gând este motivată de două condiții: percepția directă și percepția analogică. Cea directă este consecința acordului rezonant al centrului gândirii cu un alt gând perceput pe cale telepatică; iar percepția analogică se produce prin recepția semnalelor primite și transmise în creier, de cele cinci simțuri. Întotdeauna gândul devine o entitate de sine stătătoare, o formă-gând. Aceasta este suma unor alte forme-gând receptate de ochiul Pineal și decodate întotdeauna de către formațiunea reticulară din talamus. În acest punct se face conversia energetică între planul fizic și cel astral. Tehnica de transfer energetic a formelor-gând se dobândește după lungi și sistematice antrenamente cu un caracter foarte complex din punct de vedere ezoteric. Pentru că acest fapt stârnește o undă de interes voi face următoarea precizare: pentru a percepe „înțelesul” unui gând receptat de la un anumit subiect observat, se cere ca mintea observatorului să intre într-o liniște absolută. Aceasta se realizează prin încetarea oricărei forme de interogare mentală, de cenzură și de admitere sau respingere a ceea ce conține semnalul perceput (la început prin vorbirea emițătorului). Întreaga atenție a receptorului se canalizează în a urmări cu atenție ce spune și cum spune emițătorul fără a-l suspecta de vre-o anumită intenție. Tăcerea absolută a creierului (minții) receptorului îi asigură acestuia posibilitatea de recepție integrală a semnalului primit. Totodată permite emițătorului să-și golească întreaga cantitate de energie alocată emisiunii și permite în acest fel receptorului să-i transmită ulterior, pe un potențial golit, un alt potențial care este reprezentat de conținutul energetic al mesajului transmis de cel care fusese inițial receptor. Emițătorul excită simultan bulbii parietali, moment în care aceștia produc o energie specifică de contact, de o anumită frecvență, (Beta 14 – 60 Hz) energie care este polarizată prin chakra Ajna a emițătorului către chakra Ajna a receptorului. Prin această locație se efectuează scanarea minții receptorului, scanare care se face la nivelul spațiului interstițial dintre meninge și creier, loc unde concentrația de unde cerebrale de frecvență telepatică au concentrația cea mai mare. Intruziunea energiei în chakra Ajna a receptorului trebuie să fie acordată armonic cu energia emițătorului și având sensul de rotație al chakrei receptorului. Așa se procedează, de către supraconștient în cadrul hipnozei.

Un gând se transmite în două forme: a). sub formă de radiație sau câmp energetic [energie vibratorie] Fig. 5 și b). sub formă de cuantă [scintilație sau pulsație] Fig. 6.

²⁸ Pentru cei interesați prezentăm în anexa 1 a acestui capitol, formalizarea fizică a sintagmei **Energie mecanică**.

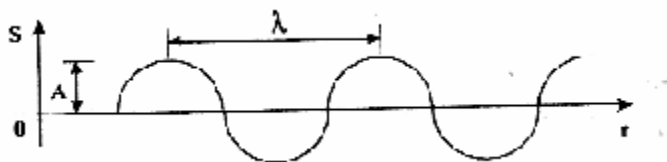


Fig. 6
gândul undă

λ = perioada (lungimea undei);
 $0S$ = spațiul de desfășurare;
 A = înălțimea perioadei;
 $0t$ = dimensiunea temporală.

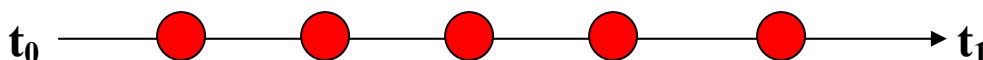


Fig. 7 Gândul corpuscul

Un gând-undă parcurge toate planurile: fizic, astral și spiritual sub formă de radiație. Aceasta înseamnă că propagarea sa nu se face unidirecțional ci în întregul câmp. În momentul în care se emite gândul, acesta excită²⁹ câmpul fiecăruia din cele cinci universuri constitutive ale Marelui Univers (ÎNTREGUL),³⁰ și se potențează energetic sub acțiunea permanent-stimulativă a forței din Universul Energetic (Informațional). Dar trebuie ținut cont că potențarea se face numai pe frecvența specifică a gândului respectiv. Aceasta permite ca un gând benefic sau un gând malefic să se asocieze cu gânduri asemănătoare fiecăruia în parte. Gândurile antagonice, din punct de vedere al frecvenței, nu se pot uni. Atunci când două sau mai multe gânduri cu sorginte diferită se unesc, de fapt, se contopesc, pierzându-și individualitatea inițială (dar nu și identitatea) și dau naștere unei noi construcții mult mai potentă energetic, care se numește elemental sau egregor, în funcție de capacitatea energetică pe care o posedă. Două gânduri bune sau două gânduri rele nu sunt identice ca „personalitate” ci doar ca frecvență, dacă nu se deosebesc după nuanța culorii specifice caracterului lor reprezentativ. Spre exemplu, dacă pornim de la alb și negru, vom constata că între cele două extreme există o infinitate de nuanțe. Numai două nuanțe identice pot constitui aceeași culoare de frecvență care dă naștere unor gânduri asemănătoare. Astfel că și gândul are nivele de comparație pe nuanță. Gândul, în afară de nuanță mai posedă un atribut strict individual, care se numește timbrul frecvenței sau temperatura de culoare. Această caracteristică nu se mai regăsește la nici un alt gând, indiferent de asemănarea de nuanță. Din această perspectivă rațională, putem spune că: în Întregul Univers nu sunt gânduri identice ci doar gânduri asemănătoare, care pot coabita în frecvență, dacă au nuanțe identice de culoare.

Prin gând, atât sub formă de undă cât și sub formă de cuantă (corpuscul) spiritul coroborează cu sufletul printr-un ceremonial format din ritualurile ritmice. Gândul este ritm și se transferă sufletului tot sub formă de ritm, astfel că emoția nu poate fi decât ritmică. Muzica, tobele și dansul sunt manifestări ale cuantificării emoției; de asemenea vorbirea, gestică, etc., toate reprezintă forme ale ritmului gândirii transpuse în trăire emoțională.

Universul Spiritual sau Conceptual are aceleași calități ca și Întregul, el fiind Total, Fundamental și Absolut, dar se reflectă în celelalte universuri adiacente în formă holografică.

²⁹ Perturbare energetică a unui sistem aflat în stare de echilibru.

³⁰ Spiritual sau Conceptual (simbol apa); Energetic sau Informațional (simbol focul); Substanțial sau Esențial (simbol pământul); Structural sau Formal (simbol metalul) și Material sau Fizic (simbol lemnul).

Această hologramare se regăsește până la nivelul oricărei entități care conține în sine reprezentarea universului spiritual.

Spiritul oricărei persoane nu constituie o individualitate diferită de un alt spirit, cum se petrece cu sufletul. Spiritul este același în oricare ființă, atât bun cât și rău, așa cum se abstrage din potențial. În spirit găsim atât starea de potențial cât și pe cea de dinamică cu tot ce aparține creației aflată în cele două ipostaze. Putem spune astfel că un spirit este atât bun cât și rău, întreg și parte, feminin și masculin, etc., etc., etc. Deși Universul Structural se cuantifică într-o sumedenie de individualități, în acestea regăsim sub formă de hologramă întregul Univers Spiritual, de aceea Spiritul este nemuritor și veșnic și se află inclus ca parte constituantă a întregului Univers. Astfel că nu este o greșeală afirmația că și materia, aparent moartă, are o componentă spirituală și deci este vie. Viața este însăși existența, indiferent că se află în dinamică sau se află în potențial. **Și o piatră este vie!** Pentru a înțelege o asemenea aserțiune, să ne reîntoarcem la materie, care este forma cea mai condensată energetic a ființării. În acest scop vom începe incursiunea noastră din lumea atomului, care deși pare a fi structura cea mai simplă a materiei, reprezintă o întreagă lume, ai cărei „locuitori” se comportă într-un mod cu totul neobișnuit și foarte complex.

Dacă ne-ar întreba cineva ce este un atom, am fi tentați să răspundem simplificând, cam așa: o particulă de materie (nu chiar cea mai mică, fiindcă există și particule elementare), compusă din *electroni, protoni, neutroni*: electronii se rotesc unui nucleu, care conține protonii și neutronii!

În mare, răspunsul nu conține neadevăruri, dar este foarte departe de a fi complet. Într-adevăr, este unanim recunoscută constituția susmenționată a atomului; există și justificarea teoretică a unei astfel de constituții. Pentru a încerca să explicăm fenomenele care fac posibilă o asemenea structură, vom considera exemplul celui mai simplu atom, atomul de hidrogen. Acesta are un nucleu încărcat electric *pozitiv*, compus dintr-un singur proton, iar nucleului, la distanță de ordinul unui Ångström³¹ se rotește un electron încărcat negativ, fig. 7.

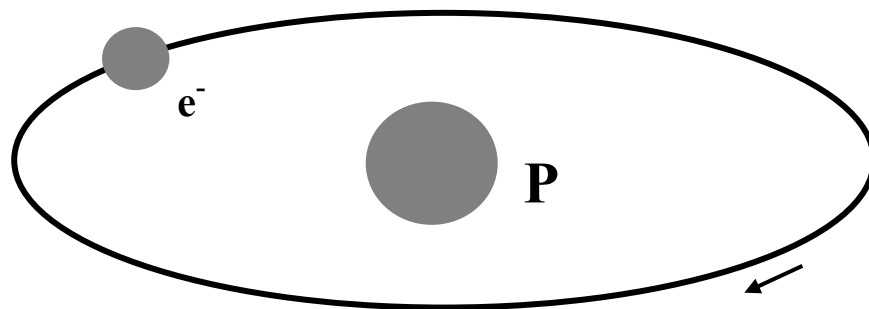


Fig. 8

Din punct de vedere electric, electronul și protonul au sarcini egale în valoare absolută: $1,60210 \cdot 10^{-19}$ coulombi, ceea ce și explică caracterul neutru al atomului. **Electronul se mișcă în atom pe orbite determinate.** De ce se mișcă atomul? Cine-i dă impulsul energetic? Nu știm. Știm doar că se mișcă totdeauna numai pe orbite precis determinate, iar în mișcarea pe aceste orbite nu se pierde și nici nu se câștigă energie. Și acesta este un mister pentru oameni și de neînțeles pentru puterea lor de a raționa. Trecerea electronului de pe o orbită pe alta, conform celui de-al doilea postulat al lui Bohr se face cu absorbția sau emisia unei cuante de radiație, de energie.

$$E = h\nu,$$

³¹ 1 Ångström = 10^{-8} cm.

în care ν este frecvența radiației absorbite sau emise, iar h este constanta lui Planck. Mai concret, în stare normală electronul atomului de hidrogen se află pe orbita K. Aceasta este *starea fundamentală* din care nu poate fi scos decât sub influența unui factor extern, cum ar fi excitarea atomului cu radiație electromagnetică. În acest caz, electronul poate *absorbi* o cuantă de radiație (un foton) de frecvență $\nu = \frac{E_n - E_1}{h}$, după care va trece (datorită surplusului de energie) în starea cu numărul

cuantic principal n_1 . Recăderea electronului de pe orbitele superioare spre cea fundamentală, ceea ce înseamnă dezexcitarea atomului, se petrece cu emisie de energie, de fiecare dată la trecerea de pe o orbită superioară pe alta inferioară *numai* cu emiterea unei *singure* cuante.

Atomul ne ascunde multe taine. În interiorul lui se află nucleul. Ce este acesta? În mare putem spune: un „sâmbure” central compus din protoni și neutroni, în care este concentrată, practic, toată masa atomului. Nucleul este încărcat electric pozitiv (sarcina protonilor fiind pozitivă), fiindcă neutronii... sunt neutri! În nucleu, protonii și neutronii stau laolaltă și nu se „împrăștie”, deși – conform reprezentărilor electromagnetismului – neexistând o sarcină de semn contrar care să atragă sarcina pozitivă a protonilor, aceștia ar trebui, datorită respingerii reciproce, să migreze din nucleu. Nu mai vorbim despre neutroni, care – neavând deloc sarcină electrică – ar trebui să fie complet independenți și se după bunul lor plac!

Și, totuși, nu așa se întâmplă. Atât între protoni, cât și între neutroni, se exercită un gen de forțe de atracție de tip special, cu o „tărie” considerabilă, fără analog în fizica clasică, **forțele nucleare**. Acțiunea acestor forțe se transmite prin intermediul altor particule, de schimb, care joacă rolul unor „agenți de legătură”, fără să existe ca atare în nucleu: *mezonii*. Dacă vreți, *nucleonii* (cum se mai numesc cu un cuvânt protonii și neutronii) participă la un fel de „joc cu mingea”, în care mezonii (pe post de minge) sunt schimbați continuu, într-un ritm atât de rapid încât scapă puterii noastre de reprezentare obișnuită. Este greu de imaginat o asemenea situație de pe poziții clasice: există particule intermediare, care „se văd” și nu prea, dar care „ajută” la menținerea legăturii dintre nucleoni... În fizica atomilor un rol foarte important îl au procesele virtuale. Putem afirma că toate interacțiile din natură se realizează pe baza unor procese virtuale. În termeni generali, interacțiile reprezintă un proces de influențare reciprocă dintre două corpuri. Astfel, la nivelul atomului principala interacție este cea electromagnetică; trecând pe treapta imediat următoare, la nivel nuclear, pe lângă interacția electromagnetică (al cărei rol devine secundar), apare o interacție specială, foarte puternică și acționând pe distanțe scurte, denumită interacția tare (nucleară); în fine, coborând încă o treaptă intrăm în domeniul subnuclear (al particulelor elementare), unde – alături de cele două tipuri de interacții menționate - există și un al treilea, interacția slabă, răspunzătoare de aproape toate dezintegărările. Iată schema scării distanțelor:

- interacții electromagnetice 10^2 ; rază de acțiune ∞ ;
- interacții slabe 10^{-11} ; rază de acțiune 10^{-11} cm;
- interacții gravifice 10^{-38} ; rază de acțiune ∞

Urmărind istoricul noțiunii de particule elementare, constatăm: ca să se găsească diviziuni din ce în ce mai mici, pentru a se ajunge la „cărămida ultimă”. Din aproape în aproape s-a descoperit o întregă lume care populează profunzimea materiei: atomi, nuclee, particule elementare (electroni, protoni, mezoni, fotoni, leptoni, barioni, etc.) și... încă „ceva” ce se conturează tot mai mult – **quarkurile**.

Studiind scara energiilor din domeniul particulelor elementare, constatăm că stările cuantice superioare nu se mai pot diferenția și spectrul discret este înlocuit de un continuu, deoarece fenomenele încep să nu mai varieze cu energia (și impulsul) sub formă discretă din domeniul în care particulele se combină între ele și formează rezonanțe. S-a demonstrat teoretic că la asemenea valori

ale energiei ($100 \text{ MeV}^{32} - 3 \text{ GeV}^{33}$) *factorul de formă* sau *funcția de transfer* cum i se mai spune în mod obișnuit $F(E,p)$ nu depinde decât de raportul p/E , deci de o variabilă fără dimensiuni, independentă de energie. Faptul a fost observat, de o manieră convingătoare la toate cele trei tipuri de interacții (slabă, electromagnetică și tare) și se spune că „în regiunea energiilor foarte mari, asimptotice, există o invarianță de scară dacă are aceleași proprietăți, aceeași structură, ori care ar fi scara la care se raportează.

Cum se poate interpreta aceasta: prin absența unei structuri sau printr-o independență a structurii interacțiilor cu energia? Căci din momentul în care energia nu mai are nici un rol în „regiunea asimptotică” a marilor energii, se poate concepe o structură uniformă a materiei, cu proprietăți specifice. Aici se află zona de tranzit între materie și suflet agregat cu spiritul. De aici în acolo, energiile cu care operează spiritul nu ne mai sunt cunoscute, singurele posibilități fiind acelea conferite de spectrul vibrațiilor spirituale, percepute sub forma de cuante luminoase.

Revenind la reprezentarea produsului corpului spiritual – gândul - ca undă și corpuscul, putem enunța clar că Spiritul poate fi perceput de corpul fizic sub formă de lumină. Deci **lumina este reprezentarea spiritului!!** Din acest moment putem cuantifica acest al treilea corp al entității umane, definindu-i toate atributele prin componente analogice.

5. SUFLETUL

Reprezintă cea de a doua structură a entității umane, situată între corpul fizic și cel spiritual. Planul existențial și în care se manifestă Sufletul, mai este cunoscut și sub denumirea de planul ASTRAL. Ne vom opri pentru a detalia caracteristicile acestui plan, deoarece această explicație amănunțită ne dă putința să înțelegem comportamentul omului în viața de zi cu zi și explică fenomenele psihice pe care acesta le trăiește. În metafizică, din punctul de vedere al caracterului vibrațiilor, planul Astral se împarte în trei nivele: Astralul inferior sau al vibrațiilor joase, Astralul mijlociu sau al vibrațiilor medii și Astralul superior sau al vibrațiilor înalte. Sub acest aspect se impune a face precizarea că sintagma „vibrații joase, medii sau înalte” nu înseamnă frecvență (număr de vibrații sau oscilații în unitatea de timp) ci se referă la temperatura de culoare (T_c) a acestora. Astfel că, vibrațiile joase au o temperatură de culoare scăzută, specifică culorilor sumbre, întunecate, chiar negre. Partea cea mai de jos a planului este neagră. Se deschide încet-încet și ajunge ca în planul vibrațiilor medii, temperatura de culoare să înceapă de la cenușiu închis, ajungând în partea de sus la luminos. De la acest stadiu trecem în planul vibrațiilor înalte care încep cu temperatura de culoare albă, urmând cea strălucitoare și culminând cu cea orbitoare. Nu intrăm în detaliile matematice ale temperaturilor de culoare și de strălucire, deoarece am complica foarte mult relația empatică a cititorului cu vibrația energetică a conținutului acestui text. Desigur că, adjectivele folosite exprimă sub forma unor figuri de stil realitatea, fiind absolut imposibil să găsim termeni de comparație pentru caracterul complex al planurilor vibratorii. Sufletul (Astral) se manifestă ca proiecție individualizată a spiritului coordonat de conștiință și este transgresat în planul energetic pe un câmp vibratoriu cuprins între valoarea de 4 și 60 herți (Hz) structurat perceptiv de către corpul fizic, pe 4 paliere de frecvență: **Delta 4 Hz; Teta 4 – 7 Hz; Alfa 7 – 14 Hz și Beta 14 – 60 Hz.** Se manifestă prin reacții emoționale (IE) sub imperativul a trei forțe coordonatoare: senzație, sentiment, dorință și se exprimă prin reacții emoțional-volitivă în comportament. Senzația se alimentează cu energie de tip PRANA, sentimentul cu energie de tipul FOHAT, iar dorința cu energie de tipul KUNDALINI. Emoția, ca produs al celor trei tipuri de forță, generează o energie de tipul MANA și este rezultatul raportului dintre senzație, sentiment și dorință se măsoară în Unități de Conștiință (U.C.), raportate la o scală de la 1 la 100.

³² Mega electron volți;

³³ Idem ca la punctul 18.

Pentru a înțelege cum „funcționează” sufletul, vom defini cele trei forțe coordonatoare și cele trei energii care constituie „hrana” sufletului, indiferent de planul de vibrație (temperatura de culoare) în care se manifestă acesta la un moment dat. Astfel avem:

Senzația (S_z) = Capacitatea de percepere a recepțiilor transmise prin cele 5 simțuri, aparținătoare corpului fizic. Se produce în corpul sufletesc sub influența spiritului, care este singurul capabil să pună în acțiune conștiința. Întreruperea relației univoce dintre spirit și suflet conduce automat la pierderea capacității de conștientizare. Lipsa conștiinței se definește a fi **starea de comă**. Senzația reprezintă cantitatea de energie Prana care circulă pe traseele NADIS (Circuite de transmitere a energiilor subtile, care învâluie traseele nervoase și pe care se transmite energie electromagnetică). Se calculează după formula:

$$S_z = \frac{P \cdot \sqrt{V_{nm} \cdot V_{ns}}}{G} \quad \text{unde:}$$

P = valoarea pulsului;

V_{nm} = viteza semnalului în nervul motor 60 m^s;

V_{ns} = viteza semnalului în nervul senzitiv 19,4 m^s;

G = greutatea corporală a persoanei în cauză.

Sentimentul (S) = Atitudinea corpului sufletesc față de o anumită senzație. Se produce sub influența determinărilor spirituale. Se alimentează cu energia Fohat care circulă pe traseele NADIS. Se calculează după formula:

$$S = \frac{(T_s \cdot T_d) \cdot 10}{S_z} \quad \text{unde:}$$

T_s = tensiunea sistolică;

T_d = tensiunea diastolică

La configurarea stării emoționale contribuie, în cea mai mare măsură, sentimentele care sunt extrem de variate și ocupă cea mai mare parte a sufletului. Ele sunt de două feluri, catalogate după reacțiile pe care le produc în suflet, fiind raportate la nivelul de vibrație și la temperatura de culoare a acestei vibrații, astfel: **pozitive:** bucurie, pace, liniște, încredere, veselie, desfătare, mulțumire, mângâiere, plăcere, satisfacție, armonie, înțelegere, calmitate, seninătate, poftă de viață, dispoziție, încântare, voluptate, bunătate, frumusețe, optimism, generozitate, entuziasm, sinceritate, respect, stimă, devotament; și **negative:** neliniște, nerăbdare, supărare, mânie, spaimă, groază, îndoială, regrete, plictiseală, gelozie, ură, invidie, tristețe, răzbunare, indispoziție, îmbufnare, amărăciune, necaz, nemulțumire, scârbă, nenorocire, nevoie, pacoste, răutate, enervare, irascibilitate, nervozitate, urâciune, furie, ranchiună, sarcasm, aroganță, calomnie, violență, agitație, pretențiozitate, egoism, remușcare, frica, pesimism, descurajare, apatie.

Dorința (D) = Tendința corpului sufletesc de a se manifesta printr-o acțiune. Se concretizează sub determinismul senzației și sentimentului. Reprezintă făptuirea virtuală a unei acțiuni reale sub influența energiilor Kundalini. Se calculează după formula:

$$D = \sqrt{10} \cdot \sqrt{T_s \cdot T_d} \quad \text{unde} \quad \sqrt{10} \approx 3,1623 \quad \text{iar} \quad \overline{Tg} = \sqrt{T_s \cdot T_d} \quad \text{care}$$
 reprezintă media geometrică între T_s și T_d.

După ce s-au manifestat senzațiile și sentimentele, apar dorințele care finisează gândul, dându-i forma definitivă pentru a fi pus în aplicare. Astfel că spiritul nu se poate manifesta decât prin personalizarea sa în suflet, care la rândul său comandă trupului să acționeze. Iată că, în corp omenesc ne manifestăm, cu precădere, sub imperativele sufletești.

Emoția (E) = Reacția corpului sufletesc în raport de valorile senzației, sentimentului și dorinței. Reprezintă factorul variabilei produs de rezistența la disipare în suflet a celor trei energii congruente (Prana, Fohat, Kundalini) pe traseele NADIS, generând o energie de produs numită MANA. Purtătoarea emoției o reprezintă energia electromagnetică manifestată pe traiectele nervoase. Se calculează după formula:

$$E = \sqrt[3]{S_z \cdot S \cdot D}$$

* Rezistența la disiparea energiei (Prana, Fohat, Kundalini) se calculează după formula:

$$R = h \times \frac{l}{\delta_{total}} \quad \text{în care:}$$

$$h = 6,6256(5) \times 10^{-31} \text{ J}\cdot\text{s.}$$

$$l = 1,6890(6) \times 10^{-14} \text{ m.}$$

$$\delta_{total} = \sum_L \frac{n_i}{n} \quad \text{unde:}$$

ni = raportul dintre procesele de un anumit tip „i” care au loc la interacția dintre fluxul incident (valoarea senzației), o particulă țintă (valoarea evenimentului și numărului „n”) și particulele energetice care străbat circuitele NADIS (valoarea dorinței considerată în poziția inițială).

Unitățile de Conștiință care definesc Emoția se cuantifică din 10 în 10 puncte pe o scală de 1 la 100, pentru următoarele nivele:

Valoare U.C.	Categorie emoție
1 - 10	Nedefinită
11 - 20	Primară
21 - 30	Confuză
31 - 40	Agreabilă
41 - 50	Convenabilă
51 - 60	Iritantă
61 - 70	Perturbatoare
71 - 80	Dăunătoare
81 - 90	Șocantă
91 - 100	Distrugetoare

Din tabelul de mai sus constatăm că emoția este o structură energetică foarte complexă și are un rol esențial în manifestările entității umane. În tot ce întreprindem, fie virtual – numai prin gânduri – fie obiectual prin formatarea gândurilor în planul material, suntem dirijați de emoție. Rolul emoției în manifestările sufletului nu a fost înțeles pe deplin, iar psihologia, din cauza necunoașterii personalității acestuia, a considerat emoția ca pe ceva evident în comportamentul omului dar fiind doar o anexă a personalității. Iată cum vede reputatul psiholog Mielu Zlate sufletul omenesc căruia el îi zice psihic: „*Psihicul este conceput ca un cerc de fenomene, ce își au izvorul în ele însele fără nici o legătură determinativă cu exteriorul. Psihicul este o lume aparte, interioară, formată exclusiv din trăiri subiective; el este izolat de lumea externă și există numai în măsura în care se reflectă în conștiință* (autorul nu definește în nici un fel conștiința. n.n.), *existența lui fiind*

redușă la trăirea lui (ce fel de trăire? n.n.); *psihicul este o realitate primară, nemijlocită, el constituie o lume închisă în sine, un bun personal al fiecărui individ. Conținutul psihicului este «pur», el nu are nici o legătură cu lumea externă, materială...*” Nici că se poate concepe o mai mare absurditate referitoare la psiho (suflet). Această formă de gândire structurează o situație în care sufletul este ceva care sălășluiește în interiorul omului, neavând nici o legătură cu exteriorul acestuia, cu corpul material. Cel care afirmă așa ceva păcătuiește prin faptul că uită, sau nu pricepe, că tocmai enunțul său este un produs al propriului psihic și că numai exprimarea sa verbală sau în scris stimulează auzul și privirea, deci doi receptori ai corpului fizic. Iată legătura cu exteriorul!

De fapt, personalitatea ființei umane se exprimă prin suflet și se manifestă prin emoție. Însuși Spiritul, cel de al treilea corp al omului și care în esența sa este lipsit de emoție, nu se poate manifesta în integralitatea acestei entități decât pe traiectul sufletesc; așa că și spiritul, coroborat în această structură complexă care este entitatea umană este tributار emoției.

În planul vibrațiilor joase sufletul este tumultuos, este anarhic, răzbunător și se răzvrătește împotriva ordinii. În interiorul său senzațiile, sentimentele și dorințele configurează emoții vulcanice, care de cele mai multe ori copleșesc persoana care a ajuns să fie stăpânită de către suflet. Suntem obișnuiți să trăim sub imperiul sufletului care se manifestă în planul vibrațiilor joase și foarte rar sau sporadic ne ridicăm în planul vibrațiilor medii și aproape deloc la nivelul vibrațiilor înalte. De aceea ni se pare anost și lipsit de spontaneitate modul de viață condus de către spirit. Trebuie precizat că planurile de vibrație nu sunt strict delimitate ci ele interferează pe o plajă foarte largă. Astfel că, în comportamentul unei persoane întâlnim senzații receptate, sentimente percepute și dorințe exprimate cu un caracter foarte eterogen. Se întâlnește foarte des cazul în care percepția unei senzații aparținând unei vibrații joase, poate stârni în suflet sentimente și dorințe de aceeași factură, dar care nu se manifestă astfel ci, se manifestă în planul vibrațiilor medii sau chiar înalte. Aceasta se datorează spiritului³⁴ care intervine și modifică caracterul sumbru sau negru al unei emoții cauzate de un sentiment josnic și-l transformă într-unul luminos. În vorbirea curentă spunem că a intervenit conștiința, tăria de caracter și morala educației primite de acea persoană, intervenție care i-a modificat pulsivitatea josnică, inițială. Dar și reciproca este valabilă și o întâlnim foarte frecvent în ziua de astăzi, de exemplu, în cadrul pedofiliei. Astfel, o persoană care trăiește permanent în planul vibrațiilor joase, percepe o informație (un semnal vizual) care reprezintă imaginea unei copile naive, curată și nevinovată, ce exprimă prin toată ființa ei așezarea și manifestarea în planul vibrațiilor înalte. Această percepție curată, albă și strălucitoare nu are nici un efect asupra receptorului imaginii, deoarece acesta nu este sensibil la vibrațiile înalte, astfel că în interiorul lui se vor declanșa sentimente și dorințe, deci emoții, de foarte joasă frecvență. De aici și până la a pune în practică manifestarea murdară și degradantă denumită pedofilie, nu mai este decât un pas pe care-l face dacă apare prilejul favorabil.

O greșeală fundamentală făptuită de către întreaga psihologie în înțelegerea lui psiho, o constituie puțința limitată a percepției entității umane. Din această cauză, din antichitate și până în modernism, toate școlile neglijează faptul că omul este compus din trei corpuri: fizic, suflet și spirit. În mintea celor care se preocupă de acest domeniu sufletul sau spiritul sunt cam unul și același lucru, cu toate că însăși denumirea, conține în sine o altă structură. De aici și până la a face grave erori de a atribui sufletului a calitățile spiritului, nu a mai fost decât un pas.

Iată în continuare cum definește Mielu Zlate sufletul, considerându-l ca având o configurație structurală polară, atribuindu-i calități antagonice (notele de subsol din această prezentare nu aparțin lui Mielu Zlate):

³⁴ Spiritul aparține exclusiv vibrațiilor înalte. O ființă malefică are doar sufletul așezat în planul vibrațiilor joase. Spiritul său aparține vibrațiilor înalte, dar datorită exprimării voinței sufletești nu poate interveni pentru a împiedica o manifestare de vibrație joasă. Însuși Lucifer este tributар acestei situații.

1. „**Obiectiv și subiectiv.** Obiectiv din punct de vedere ontologic, deci existențial, prin faptul că psihicul unei persoane dintr-o parte a lumii există independent de psihicul unei persoane dintr-o altă parte a lumii; este subiectiv din punct de vedere gnoseologic, deci din perspectiva cunoașterii (fiecare individ implicându-se în cunoaștere prin însușirile și particularitățile ce-i sunt proprii, specifice); psihicul este obiectiv prin conținutul lui preluat din afară, din realitatea înconjurătoare³⁵; el este subiectiv prin forma ideală cu ajutorul căreia obiectivul este transformat în subiectiv”.

2. „**Material și ideal.** Material prin originea lui, în sensul că apare, se naște din materie (fapt numai afirmat dar nesușținut de nici un argument demonstrabil. n.n.) și evoluează odată cu ea, având la bază activitatea materială a creierului³⁶; este ideal, spiritual (sic) prin natura lui, fiind saturat de un conținut de imagini, idei dobândite în procesul cunoașterii (individuale sau sociale³⁷) organizate”.

3. „**Proces și Produs.** Desfășurarea procesuală vizează curgerea (serială, fizică, ???) a fenomenului psihic, succesiunea transformărilor produse în subiectul purtător al psihicului; produsul reprezintă un concentrat, un condensat al caracteristicilor cantitative și calitative ale efectului final ce se obține în urma interacțiunii dintre subiect și obiect; dacă privim aceste două aspecte în succesiunea lor temporală generală, constatăm că trec unele în altele, ceea ce la un moment dat a fost proces se finalizează într-un alt moment dat într-un produs și invers, ceea ce a fost produs se instituie într-o premisă sau într-o verigă componentă al unui nou proces; produsul influențează și condiționează dinamica viitoare a procesului, iar un nou proces introduce o anumită modificare în structura produselor realizate anterior; cunoscând procesul putem anticipa caracteristicile produsului și invers, pornind de la analiza produsului putem infera fazele procesului, punctele lui forte sau slabe, chiar erorile comise în desfășurarea lui”;

4. „Psihicul este întâlnit atât în stare **latentă** (ascunsă, interiorizată), cât și în stare **manifestă** (exteriorizată); complexitatea provine nu atât din existența celor două ipostaze ale psihicului, cât din faptul că nu întotdeauna starea latentă (virtuală) coincide cu starea manifestă (reală³⁸), dimpotrivă, uneori între ele există o netă contradicție (una gândim și alta spunem; una gândim, una spunem și alta facem); o asemenea situație creează mari dificultăți în interpretarea comportamentului, a relațiilor dintre trăsăturile psihice și corelatele lor comportamentale (un comportament poate fi acuzat de motive diverse, la fel cum mai multe comportamente pot avea la origine o aceeași motivație); în astfel de împrejurări plutim în incertitudine fapt care știrbește prestigiul psihologiei³⁹”.

³⁵ Aici autorul uită că a afirmat anterior cum că sufletul este o entitate închisă care nu are nici o legătură cu exteriorul.

³⁶ Pentru psiho (suflet) creierul este doar un suport material. Undele cerebrale (electromagnetice) constituie doar purtătoarea energiilor sufletești (Prana, Fohat, Kundalini) care nu aparțin planului material ci celui astral. Gândirea reduționistă prin care se exclude extensia metafizică a Universului, este cauzată de suficiența mediocrității gândirii materialiste. Utilizând acest mod de gândire s-a ajuns, prin perioada anilor 1800, ca Academia Franceză să afirme sus și tare că: „nici un obiect mai greu ca aerul nu poate zbura”, uitând că ciorile, ca să nu mai vorbim de vulturi sunt, cu mult mai grele ca aerul.

³⁷ Autorul nu poate face distincția în semantica vocabulelor și din această cauză asociază cuvântul „idee” cu „individual” și „social”. Ideea este o formă gând și are o identitate de sine stătătoare, ne având, în acest caz, nici o importanță sorgintea sa.

³⁸ Mielu Zlate nu știe că și virtualitatea, prin însuși faptul că o poate descrie, înseamnă că se manifestă, dar nu direct în planul material ci indirect prin vorbire și auzire care sunt capacități de recepție ale trupului (corpul fizic).

³⁹ Gravă confuzie. Nu prestigiul psihologiei ca știință este știrbit ci prestigiul psihologului care cunoaște superficial și mediocru psihologia, mulțumindu-se să o considere pe aceasta ca aparținând planului material. Căutând structura lui psiho în structura lui soma se vedește un comportament specific diletantului care refuză să admită ca existând ceva căruia nu-i poate valida existența decât prin cele cinci simțuri, uitând în același timp că toate considerentele pe care le face sunt producții mentale, deci forme-gând, ce nu pot fi receptate în întreaga lor formare, decât numai ce a fost exprimat prin cuvinte (frecvențe sonore) și prin scris (frecvențe vizuale). De aceea se poate intra ușor în derută atunci

5. „Psihicul dispune de desfășurări **normale, firești**, dar și de desfășurări **surprinzătoare, patologice** (vise, halucinații, evocări spontane, stări emoționale și ideatice bizare, stranii); la fel ca și în cazul anterior, complexitatea psihicului provine nu din existența acestor tipuri de desfășurări, ci din imposibilitatea (uneori) trasării unei linii de demarcație (de graniță) între normal și patologic; pe un fond normal putem întâlni manifestări mai ciudate, dar asta nu înseamnă că persoana este psihopată, la fel ca și pe un fond patologic întâlnim suficiente momente de normalitate și luciditate, fără ca aceasta să însemne că persoana respectivă este normală; iată de ce este necesar să recurgem la o serie de criterii⁴⁰ care să permită diferențierea stărilor normale de cele patologice; cum însă un asemenea fapt este destul de greu de realizat, unii autori propun să se renunțe la delimitarea printr-o graniță fixă, rigidă a stărilor de normale de cele anormale ale psihicului, în locul acesteia vorbind de un continuum, de o trecere treptată, gradată (conform cărei scale? n.n.) de la unele la altele”.

6. „Psihicul este atât **determinat** cât și **determinant**; el este cauzat, provocat, influențat de factori și condiții (naturale și sociale) din afara sau chiar din interiorul lui, dar dispune și de inițiative și acțiuni determinative; el este produs al împrejurărilor⁴¹; dar și producător de împrejurări; în sfârșit, psihicul este dat, dar li liber, prin el oamenii propagându-și forța de inteligență și acțiune, de experiență și voință. La nivelul psihicului determinările polimorfe trec în autodeterminări, de unde efectele de libertate, creație și activitate transformatoare (Paul Popescu-Neveanu)”.

Prin considerentul conclusiv care urmează, psihologul Mielu Zlate se dezice fundamental de tot ceea ce a susținut anterior: „La om, psihicul conduce și instrumentează viața, mijlocește depășirea naturii prin cultură”. Vocabula **natură** utilizată în acest context se referă la planul material, la trupul fizic, iar vocabula **cultură** are înțelesul de atribut al spiritului exprimat prin capacitățile sufletului. Iată cum Mielu Zlate își descarcă sufletul instinctiv de o tensiune cauzată de emoția ce percepute empatic un adevăr fundamental și se revoltase împotriva pulsionilor exprimate de-a-ndoaselea de către acesta. Orice formă-gând concepută pe un plan al vibrațiilor joase, deci având o temperatură de culoare cenușiu-închisă, va fi stimulată în supraconștient de către spirit ca să emită energii de vibrație înaltă, care au rolul de autoapărare și echilibru față de energiile de vibrație joasă. Vorbind de supra conștient mă refer la nivelul astralului superior, acolo unde sufletul transcende în planul spiritual, cu ajutorul unei forme de energie de acord⁴² între cele două planuri.

când cineva una gândește, alta spune sau alta face. Neputința de a-i percepe, direct, forma gând, nu trebuie pusă în seama psihologiei ci în seama psihologului.

⁴⁰ În psihologia materialistă (a nu se confunda cu conceptul marxist-leninist despre materialism) criteriile normalității sunt subiective și ele vădesc același nivel primitiv și limitat de cunoaștere a entității umane.

⁴¹ Într-adevăr sufletul este un produs al împrejurărilor, dar nu al efectelor acestora ci al cauzelor. De exemplu, doi alergători într-o întrecere; cel care rămâne în urma celui care a luat-o mai înainte, după perceperea situației (senzație) va trăi o stare (sentiment) de nemulțumire și va acționa, întâi mental (dorință), în scopul de a-l împiedica pe cel pe care nu-l poate depăși să mai avanseze. Piedica pe care i-o va pune nu este rezultatul întrecerii în alergare ci rezultatul emoției din sufletul său, emoție cauzată de raportul efectelor cumulate dintre senzație, sentiment și dorință. Acțiunile psihicului trebuie căutate și motivate nu de manifestările corpului fizic, acestea fiind doar efectele, ci ele, trebuie decelate chiar prin cauza lor care este emoția.

⁴² Energia de acord este specifică Universului Energetic, dar frecvența acesteia nu este la discreția cunoașterii popularizate așa, cum de altfel, foarte multe date cu caracter cuantificabil vor fi trecute sub tăcere în această lucrare, pentru a respecta o lege fundamentală a ezoterismului, lege înserată chiar la începutul acestei cărți și enunțată de către înțeleptul Solomon în cartea Proverbelor 12. 23. Ascunderea științei, a unor părți ale ei, nu trebuie considerată a fi o manifestare a egoismului cunoșcătorului ci o măsură de prevedere luată împotriva malefismului și a mediocrității sufletești care, dintotdeauna, în istoria omenirii a folosit cunoașterea în scop distructiv. Exemplul cel mai elocvent îl constituie cunoașterea structurii intime a atomului care a condus la construirea bombelor nucleare (atomică și cu hidrogen – de fisiune și fuziune nucleară), ca să nu mai vorbim de toate celelalte descoperiri ale științei.

6. CE SE ÎNTÂMPLĂ CU SUFLETUL OMULUI DUPĂ MOARTEA TRUPULUI

Cu privire la acest subiect există numeroase concepții greșite alimentate atât de ignoranța cunoașterii Bibliei, cât și de diversele interpretări date acestui subiect, deloc neînsemnat, de către unele grupuri religioase care nu acceptă mărturia clară a Scripturilor asupra acestei realități. Dacă mai luăm în considerare și infuzia de curente religioase orientale din prezent, atunci vom realiza că acest subiect necesită o abordare imediată și competentă. Pentru aceasta Scriptura ne va folosi drept bază.

Iată pe scurt câteva dintre cele mai semnificative doctrine false și promotorii acestora:

Anihilationismul: Martorii lui Iehova (după moartea trupului, sufletul încetează să mai existe – este anihilat).

Inconștienta după moarte sau „somnul sufletului”: Adventismul de Ziua a Șaptea (de la moarte și până la înviere sufletul este adormit și nu trăiește nici o experiență, fie a cerului sau a iadului).

Purgatoriul: Romano-catolicismul (de la moartea trupului și până la înviere, sufletele sunt încă purificate).

Nirvana: Hinduismul (fericirea rezultată din faptul că nu se mai simte nici durerea și nici plăcerea).

Deificarea: Mormonismul (mormonul vrednic atinge după moarte starea de Dumnezeu).

Bizarul acestor crezuri religioase împreună cu ateismul feroce promovat până mai de curând, au sporit confuzia oamenilor cu privire la acest aspect asupra căruia fiecare muritor ar trebui să aibă o noțiune cât se poate de clară. Pentru ca tuturor acestor doctrine să li se poată evidenția eroarea conceptuală, trebuie să studiem atent Scriptura care ne învață: „*Dar toate aceste lucruri, când sunt osândite de lumină, sunt date la iveală; pentru că ceea ce scoate totul la iveală este lumina*” (Efeseni 5,13). Astfel vom expune în lumina Bibliei toate aceste crezuri eronate privitoare la ce se întâmplă cu sufletul omului după moarte și care este starea celor morți. Ea este autoritatea în materie, a cărei voce trebuie ascultată, mai presus de ori care alta. Iată, pentru început, câteva din afirmațiile clare ale Noului Testament care arunca lumina asupra stării celor morți. În primul rând Biblia ne descrie alcătuirea omului.

a. Omul este alcătuit din trei părți: Duh, Suflet și Trup ; 1 Tesaloniceni 5,23. „*Dumnezeul păcii să vă sfințească El Însuși pe deplin; și duhul vostru, sufletul vostru și trupul vostru; să fie păzite întregi, fără prihană la venirea Domnului nostru Isus Hristos*”.

OBSERVAȚIE: Între „suflarea omului” și „duhul” (sau spiritul) său există o evidentă diferență negată de Martorii lui Iehova și confundată de alții: Isaia 45,2 – „*Așa vorbește Domnul Dumnezeu, care a făcut cerurile și le-a întins, care a întins pământul și cele de pe el, care a dat suflare celor ce-l locuiesc, și suflet celor ce merg pe el*”.

b. Destinația sufletului după moarte: Filipeni 1.21-24. „*Căci pentru mine a trăi este Hristos și a muri este un câștig. Dar dacă trebuie să trăiesc în trup face să trăiesc; și nu știu ce trebuie să aleg. Sunt strâns din două părți: aș dori să mă mut și să fiu împreună cu Hristos, căci ar fi cu mult mai bine; dar, pentru voi, este mai de trebuință să rămân în trup*”. **2 Corinteni 5. 6-8.** „*Așadar, noi întotdeauna suntem plini de încredere; căci știm că, dacă suntem acasă în trup,*

pribegim departe de Domnul – pentru că umblăm prin credință, nu prin vedere. – Da suntem plini de încredere, și ne place mai mult să părăsim trupul acesta ca să fim acasă la Domnul”.

c. Sufletul este conștient după moarte: Apocalipsa 6. 9-11. *„Când a rupt Mielul pecetea a cincea, am văzut sub altar sufletele celor ce fuseseră junghiați din pricina Cuvântului lui Dumnezeu și din pricina mărturisirii pe care o ținuseră. Ei strigau cu glas tare, și ziceau: „Până când Stăpâne, Tu, care ești sfânt și adevărat zăbovești să judeci și să răzbuni sângele nostru asupra locuitorilor pământului?” Fiecărui din ei i s-a dat o haină albă și li s-a spus să se mai odihnească puțină vreme, până se va împlini numărul tovarășilor lor de slujbă și al fraților lor, care aveau să fie omorâți ca și ei”.* Din textul de mai sus este evident că sufletul omului înseamnă mai mult decât propria lui suflare de viață (eroare pe care o fac Martorii lui Iehova și Adventiștii!). vedem că aceste suflete, din cer, de sub altarul lui Dumnezeu nu sunt niște „suflări de viață” sau „respirații”, ci sunt ființe conștiente, înveșmântate și îi strigă lui Dumnezeu pentru răzbunarea sângelui lor!!! Acele suflete sunt conștiente după moarte. Ele au fost martirizate iar după moarte erau în ceruri destul de pline de viață. Ele pot să-i strige lui Dumnezeu și să îmbrace veștminte/haine albe. Însuși Dumnezeu li se adresează spunându-le acestora că mai mulți din frații lor li se vor alătura după ce vor fi uciși. Această dezvăluire a Apocalipsei alungă toate confuziile: oamenii sunt conștienți după moarte iar sufletele lor vor desfășura activități. Nu poate fi vorba despre nici o anihilare sau de somn al sufletului! Aceste suflete le întâlnim și în **Apocalipsa 20.4.** *„Și am văzut niște scaune de domnie; și celor ce au șezut pe ele li s-a dat judecata. Și am văzut sufletele celor ce li se tăiasc capul din pricina mărturiei lui Isus și din pricina Cuvântului lui Dumnezeu, și ale celor ce nu se închinaseră fiarei și icoanei ei, „și nu primiseră semnul ei pe frunte și pe mână. Ei au înviat și au împărățit cu Hristos o mie de ani”.*

Alte argumente biblice care indică conștiința sufletului omenesc, după moartea trupului: Iov 26.5,6. *„Înainte de Dumnezeu tremură umbrele sub ape și sub locuitorii lor; înaintea Lui locuința morților este goală, adâncul nu are acoperiș”.* **Matei 22. 31,32.** *„Cât privește învierea morților, oare n-ați citit ce vi s-a spus de Dumnezeu când zice: «Eu sunt Dumnezeul lui Avraam, Dumnezeul lui Isaac, și Dumnezeul lui Iacov?» Dumnezeu nu este un Dumnezeu al celor morți ci al celor vii”.* **Luca 16. 19-31.** *„săracul a murit și a fost dus de îngeri în sânul lui Avraam. A murit și bogatul și l-au îngropat... era el în locuința morților în chinuri... grozav sunt chinuit de văpaia aceasta... el este mângâiat iar tu ești chinuit... rogu-te... să nu vină și ei în acest loc de chin...”* **1 Tesaloniceni 5.10.** *„Care a murit pentru noi, pentru ca, fie că veghem, fie că dormim, să trăim împreună cu El”.* (Noul Testament se referă întotdeauna la moartea fizică ca fiind un somn / adormire. Deși termenul „somn” este folosit în Scriptură pentru a indica moartea, totuși el nu este niciodată folosit pentru a descrie moartea naturii imateriale a omului, fie a sufletului sau a duhului. În Scriptură, termenul „somn” este întotdeauna aplicat doar trupului, devreme ce în moarte trupul împrumută înfățișarea unui om care doarme. Însă termenul de **somn al sufletului** nu se găsește nici unde în scriptură și de asemenea nici presupunerea că sufletul intră la moartea trupului fizic într-o stare de inconștiență). **Luca 20.38.** *„Dar Dumnezeu nu este un Dumnezeu al celor morți, ci al celor vii, căci pentru El toți sunt vii”.*

Conștiința după moarte o mărturisește și Vechiul Testament: Isaia 14.9-11; 15-17. *„Locuința morților se mișcă până în adâncimile ei, ca să te primească la sosire, ea trezește înaintea ta umbrele, pe toți mai marii pământului, scoală de pe scaunele lor de domnie pe toți împărații neamurilor. Toți iau cuvântul ca să-ți spună: și tu ai ajuns fără putere ca și noi, și tu ai ajuns ca noi! Strălucirea ta s-a pogorât și ea în locuința morților, cu sunetul alăutelor tale; așternut de viermi vei avea și viermii te vor acoperi”.* (corpul fizic, nu sufletul) *„Dar ai fost aruncat în locuința morților, în adâncimile mormântului! Cei ce te văd se uită ținând mirași la tine, te privesc cu luare aminte și zic: „Acesta este omul care făcea să se cutremure pământul, și zguduia*

împărățiile, care prefăcea lumea în pustie, nimicea cetățile și nu dădea drumul prinșilor săi de război?”

d. Sufletul și duhul se despart la moarte de trup: Luca 8.54,55. *„Dar El după ce i-a scos pe toți afară, a apucat-o de mână și a strigat cu glas tare: „Fetițo scoală-te!” și duhul ei s-a întors în ea iar fata s-a sculat numaidecât. Isus a poruncit să-i dea să mănânce. Matei 10.28.* *„Nu vă temeți de cei ceucid trupul, dar care nu pot ucide sufletul; ci temeți-vă mai degrabă de Cel ce poate să piardă și sufletul și trupul în gheenă (iad)”. Iacov 2.26.* *„După cum trupul fără duh este mort, tot așa și credința fără fapte este moartă”. 1 Împărați 17.21,22.* *„Și s-a întins de trei ori peste copil, a chemat pe Domnul și a zis: „Doamne, Dumnezeule, Te rog fă să se întoarcă sufletul copilului în el!” Domnul a ascultat glasul lui Ilie și sufletul copilului s-a întors în el și a înviat”.*

e. Biblia afirmă că duhul și sufletul omului sunt mai mult decât suflare: 1 Samuel 18.1. *„David sfârșise de vorbit cu Saul și atunci sufletul lui Ionatan s-a alipit de sufletul lui David și Ionatan l-a iubit ca pe sufletul din el”. Știind ce este acela suflet și cum se comportă el, poți explica cum se pot alipi două suflete și cum conlucrează acestea. (vezi capitolul despre suflet din prezenta lucrare).*

Este bine cunoscut faptul că Martorii lui Iehova și Adventiștii consideră sufletul omului ca fiind suflarea lui de viață. Martorii au mers atât de departe în confundarea celor două noțiuni, încât în traducerea Bibliei pe care curând o vor publica în întregime și în românește, au modificat textul din Luca 23.46 în felul următor: În loc de: *„Tată, în mâinile Tale îmi încredințez duhul* (care înseamnă spirit în accepție biblică), au spus, *„Tată în mâinile Tale îmi încredințez suflarea!”* Acest efort scolastic este depus numai și numai pentru a nega existența de după moarte a sufletului și a duhului omului. Un lucru este cert. Domnul Isus nu i-a încredințat Tatălui dioxid de carbon!! Și nici Universul nu a fost lipsit de un Stăpân când Isus murea pe cruce!! Ci, împreună cu Tatăl, în corp energetic lipsit de trupul materiale, fiind primit la Tatăl, au continuat să guverneze Universul.

2 Samuel 5.8. *„David zisese în ziua aceea: „Oricine va bate pe Iebusiți, să arunce în canal pe șchiopii și pe orbii aceia care sunt urâți de sufletul lui David”. Marcu 14.34.* *„El le-a zis: „Sufletul meu este cuprins de o întristare de moarte; rămâneți aici și vegheați!” Psalmul 107.26.* *„Se suiau spre ceruri, se pogorau în adânc; sufletul le era pierdut în fața primejdiei”. Luca 2.35.* *„Chiar sufletul tău va fi străpuns de o sabie, ca să se descopere gândurile multor inimi”.*

În **Ioan 11.26** citim: *„Și oricine trăiește și crede în Mine, nu va muri niciodată!”* Cum poate fi interpretat acest text, atâta vreme cât știm despre corpul fizic că este supus putrezirii? Este clară înțelegerea lui ca făcând referire la trupul sufletec și spiritual, despre care se face vorbire în cartea sa Pavel din 1 Tesaloniceni 5.23. Utilizarea termenului moarte din asemenea pasaje indică cu claritate o separare a sufletului și a spiritului de trup, separare / despărțire care rezultă în definitiva inactivitate fizică și o aparentă stare generală de somn. În prima epistolă către tesaloniceni, apostolul Pavel vorbește de întoarcerea Domnului Isus Hristos folosind termenul adormire / somn, ca o metaforă a morții: *„Nu voim fraților, să fiți în necunoștință despre cei ce au adormit, ca să nu vă întristați ca ceilalți care nu au nădejde. Căci dacă credem că Isus a murit și a înviat, credem și că Dumnezeu va aduce înapoi împreună cu Isus pe cei ce au adormit în El. Iată, într-adevăr ce vă spuneam, prin Cuvântul Domnului: noi cei vii, care vom rămâne până la venirea Domnului, nu vom lua-o înaintea celor adormiți. Căci însuși Domnul, cu un strigăt, cu glasul unui arhanghel și cu trâmbița lui Dumnezeu, Se va pogori din cer și întâi vor învia cei morți în Hristos. Apoi noi cei vii, care vom fi rămas, vom fi răpiți toți împreună cu ei, în nori, ca să întâmpinăm pe Domnul în văzduh; și astfel vom fi întotdeauna cu Domnul (1 Tesaloniceni 4.13-17).* Versetul 14 din acest pasaj arată că deși Pavel folosea metafora „adormirii / somnului” pentru a descrie moartea fizică, el a înțeles limpede că atunci când Isus va veni din nou, va lua împreună cu El (pentru împreună avem

grecescul „sun”), pe aceia ale căror trupuri „dorm”. Pentru a fi mai explicit, sufletele și duhurile celor ce sunt acum împreună cu Hristos în slavă, în trupuri fără corp fizic (2 Corinteni 5.8; Filipeni 1.22-23) vor fi reunite cu trupurile lor înviate (1 Corinteni 15), aceasta însemnând că ele vor fi îmbrăcate în nemurire și neputrezire, nemaidescompunându-se fizic. Cuvântul grecesc „sun” indică faptul că ei (adică sufletele și duhurile lor) se vor afla alături de Hristos, iar trupurile lor fizice care „dorm” acum, vor fi în acea clipă înviate la nemurire / neputrezire și reunite cu duhurile lor.

CONFUZIA NOȚIUNII DE ADORMIRE A TRUPULUI ȘI ADORMIRE / SOMN AL SUFLETULUI SE DATOREAZĂ NEÎNȚELEGERII SEMANTICE A TERMENULUI „MOARTE” (THANATOS ÎN GREACĂ). ASTFEL THANATOS - MOARTE NU ÎNSEAMNĂ A FI INEXISTENT SAU INCONȘTIENT CI A FI SEPARAT DE TRUP, DESPĂRȚIT.

Trecând mai profund la legătura sufletească trebuie să spun că sufletele, așa ca și corpurile fizice se înmulțesc, atunci când două ființe sunt acuplate. De regulă, când doi oameni se iubesc și au un contact sexual fizic, mai există și un contact sexual sufletesc. Femeia rămâne gravidă având în interiorul ei un corp fizic dar, totodată, începe să se făurească și un trup sufletesc, care va penetra fătul din interiorul ei. În cazurile în care s-a petrecut un contact sexual fizic, fără să fie motivat de iubire, iar femeia rămâne gravidă fizic, nu rămâne gravidă și sufletește iar copilul care ia naștere în pântecele ei, primește un suflet din Astral, trimis de Spiritele Albe. De obicei acest copil, dacă se va naște și va crește, va fi legat sufletește și spiritual doar de mamă. Chiar dacă aparent și convențional și tatăl îi poartă de grijă, el și copilul său sunt incompatibili sufletește. Un asemenea copil va primi întregă încărcătură emoțională de la mama sa, iar legătura cu tatăl sau va fi doar de circumstanță.

Se mai petrece un fapt și mai misterios în aparență, atunci când doi oameni se doresc fizic, stimulați de o iubire puternică. Chiar dacă femeia nu a rămas gravidă fizic, ea va rămâne gravidă sufletește și va naște un suflet. De obicei, graviditatea sufletească ține 90 de zile (trei luni) și nu 9 luni ca în cazul corpului fizic. Dacă femeia este foarte atentă la relația cu bărbatul iubit, va simți că din sufletul ei a mai ieșit ceva, întocmai ca atunci când din trupul ei fizic se naște un copil. Se întâlnește frecvent cazul în care persoana care este conștientă de iubirea sa, îi spune persoanei iubite: „Ți-am dat sufletul meu”. De fapt nu i-a dat propriul suflet ci i-a dat acel nou suflet care s-a născut din unirea celor doi.

Și un fapt aproape incredibil este acela că și în cazul în care două persoane sunt la depărtare fizică cu corpurile lor, dar sunt apropiați sufletește, prin această unire ei pot da naștere la mai multe structuri sufletești. Este suficient ca spiritul lor, gândurile lor să fie împreună și să se dorească puternic, să le fie dor unuia de celălalt. Așa cum un cuplu poate da naștere la mai mulți copii fizici, tot așa se poate ca un cuplu să dea naștere la mai multe progenituri sufletești care se duc direct în Astral și așteaptă momentul când pot găsi un corp fizic ca să se întrupeze. Dar aceasta se numește înfiere sufletească dacă sufletul penetrează un corp fizic conceput de o altă pereche decât părinții săi fizici și sufletești.

6. CORPUL FIZIC (SOMATIC)⁴³

Reprezintă prima structură a entității umane, situată înaintea corpului sufletesc și cel spiritual. De această entitate luăm cunoștință din primele momente ale vieții terestre și percepem felul cum ea se comportă încă din primii ani de viață, fără însă a-i acorda atenția cuvenită. Suntem atât de obișnuiți cu această structură încât nu o băgăm în seamă, decât numai în momentele când anumite defecțiuni sau boli se fac simțite. Spre deosebire de celelalte două corpuri; sufletesc și

⁴³ Corpul somatic se referă la toate celulele corpului fizic, mai puțin cele reproducătoare – spermatozoizii și ovulele – care sunt fabricate de către corpul somatic.

spiritual, omul a ajuns să cunoască aproape în totalitate compoziția corpului fizic, și oarecum suficient de bine funcțiile pe care le îndeplinesc părțile lui componente. Dar nici la acest nivel cunoașterea nu este definitivă.

În corpul fizic se disting două părți funcționale care sunt: anatomia și fiziologia. Anatomia reprezintă structura ființelor și a raporturilor dintre organele constitutive iar fiziologia reprezintă funcțiile fiecărui organ în parte și în colaborarea de ansamblu.

Această compoziție anatomo-fiziologică este de o complexitate abia bănuită și reprezintă o construcție de o perfecțiune uimitoare. În studiul nostru însă, pentru a înțelege relațiile dintre corpul fizic și cel astral (sufletesc), vom porni de la a intra, într-o mică măsură, în intimitatea celulei. Aceasta este elementul morfo-fiziologic și genetic al tuturor organismelor. Numărul celulelor din organism este incalculabil. Ne-am putea face o idee, despre aceasta, dacă ne gândim că numai în scoarța cerebrală se apreciază că numărul celulelor este de 14 – 18 miliarde și că în cei 5 litri de sânge din organismul unui om ar de aproximativ 25.000 miliarde globule roșii. Or, atât scoarța cerebrală, cât și sângele, reprezintă numai niște părți ale organismului. Dimensiunea celulelor variază de la 200 μ (cazul ovulului) până la 7 μ și o grosime de numai 2 μ . Cele mai multe celule au dimensiuni cuprinse între 20 μ și 40 μ . Celula are o structură complexă. În componența ei se disting două părți principale: citoplasma și nucleul, așa cum se vede din figura de mai jos:

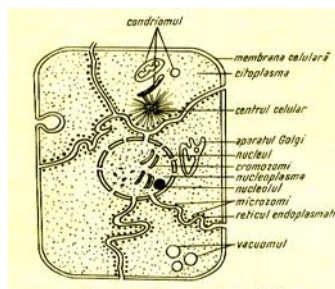


Fig. 9

7. VIBRAȚIILE ENERGETICE ALE CORPULUI FIZIC

Fiecare celulă a corpului fizic

8. METODĂ DE DIALOG

Monismul ca principiu existențial nu se relevă deoarece însăși caracterul sau de singularitate presupune irelevantă, nemanifestarea. Atunci când vorbim de relevanță presupunem în mod implicit manifestarea, evidențierea, care sunt calități rezultate dintr-o perspectivă exterioară singularității deci, a dualismului. Explicarea a tot ceea ce există printr-un singur principiu MONISMUL, presupune reducerea la principiul singularității existențiale, la situarea în potențial. Numai în potențial se aplică principiul monist deoarece, în această stare nu este necesară cuantificarea. Din această perspectivă nu mai este necesar dualismul care poate fi reprezentat chiar și numai de un alterego.

Existența bazată pe nivele de vibrație presupune ubicuitatea, dualismul și pluralismul, ce relevă din însăși exprimare, condiția de multiplicitate care este caracteristică numai dinamicii. În starea de dinamică apare fenomenul, apare cuantificarea, apare multiplicarea. Astfel că, de aici încolo putem discuta întrebarea lui Heidegger dacă legăturile dintre minte și lucruri sunt reale sau ideale. Mai întâi trebuie să facem precizarea că vocabula IDEAL se vrea în semantica lui Heidegger

sinonimă cu VIRTUAL. Această considerațiune rezultă din însăși asocierea acesteia cu vocabula REAL. Întrebarea nu este corect formulată din cauza că se folosește între vocabulele real și ideal conectivul „sau”, când în realitate ar trebui să fie folosit conectivul „și”. Locația „minte” presupune construcții virtuale, iar locația „lucru” presupune construcții obiectuale (reale). Deși se consideră că între acestea nu există nici o legătură, în pofida succesiunii evidente dintre conceptul spiritual și realitatea materială, vom vedea în continuare că nu este tocmai așa. Iată de ce:

Orice construcție ideală, conceptuală - cum vrei s-o denumești - care stă la baza construcțiilor virtuale presupune utilizarea de forme energetice care angrenează substanțe, diferite de cele rezultate din cele aparținătoare tabelului periodic al elementelor lui Mendeleev, care definesc materia. Considerând materie fiind doar ceea ce percepem cu cele cinci simțuri, facem o mare greșală, deoarece aceasta limitează, până la extrem, percepțiile noastre și exclude orice legătură asociată între virtual și obiectual (real în planul fizic). În fapt, cele două realități se întrepătrund; astfel ca mintea construiește realități virtuale care în planul percepțiilor paranormale pot fi receptate ca și cele care în planul obiectual sunt receptate de către cele cinci simțuri. De exemplu, în universul fizic/material nici unul din cele cinci simțuri nu poate percepe radiația emisă de materialele radioactive, chiar dacă aceasta există și se manifestă, cu mare risc pentru structurile biotice. De asemenea, tot ca exemplu, în planul spiritual se manifestă forme de energie care pot determina acțiunile unei persoane, prin sugestie directă care este hipnoza sau indirectă care înseamnă acceptarea din proprie voință a unei forme-gând. Se cunoaște din cazuistică manifestarea sugestiei, denumită popular manipulare, care poate determina o persoană să comită chiar actul de suicid sau omucidere.

O minte bine antrenată aflată în corpul fizic poate percepe toate construcțiile virtuale ca și cum ar fi în planul obiectual și le poate asocia până la contopire. Pe această capacitate se bazează jocurile virtuale pe calculator care, deocamdată, se află la începutul exprimării lor ca și realitatea obiectuală. Dar, așa cum am mai spus, există paranormali care translatează în planul obiectual orice construcție virtuală, traducere care stimulează chiar cele cinci simțuri pe palierul lor redus de recepție și percepție. Formele virtuale capătă consistență materială. Se cunosc materializările realizate de spiritualiști deosebiți care, din ECTOPLASMĂ, construiesc și corpuri materiale. Cazul Eusaphiei Paladino este deja de notorietate.

Trebuie reținut că orice produs al minții în planul virtual (ex. o casă aflată în mintea arhitectului care încă nu s-a construit din beton și cărămidă), este tot atât de real ca și cel din planul fizic/obiectual numai că, substanța din care este formatat nu are nimic a face cu materia brută. Tot odată trebuie reținut că și materia brută emite forme de substanță subtilă, forme care pot fi modelate cu ajutorul unor energii. Chiar însăși energia, oricât de subtilă ar fi, se poate reformula în aspecte grosiere/dure, transformându-se în materia despre care tot facem vorbire fără a-i cunoaște toate capacitățile sale. Îngerii, heruvimii, serafimii, arhanghelii, etc., sunt structuri formate din substanță/substanțe total diferite de cele care formează materia, dar interacționează din planul virtual (privit din punctual nostru de vedere) cu planul obiectual prin forme de energie - vibrație - imperceptibile fizic ci, perceptibile doar sufletește și spiritual. Emoția este o reacție produsă nu de obiectul receptat prin unul din cele cinci simțuri ci de forma de energie vibratorie (ca orice energie de altfel) emisă prin asociere cu percepția. De exemplu, privind un cadavru căruia nu-i simțim mirosul vom percepe un sentiment de repulsie. Acesta este cauzat de aspectul materiei în descompunere care ne influențează dezagreabil. Fotonii care ne parvin de la cadavru și ne formulează imaginea acestuia sunt dintre cei obișnuiți, neavând nimic deosebit de alți fotoni, dar ei sunt purtători ai unei energii cunoscută sub denumirea de aspect/imagine. Aceasta va fi comparată cu informațiile din memoria din stoc și prin confruntare va fi validată cu ajutorul energiei emisă de imaginea mentală, fiind catalogată ca dizgrațioasă. Creierul percepe prin formațiunea reticulară din hipotalamus o excitație energetică (de tipul FOHAT) care declanșează răspunsul energetic al

creierului ce produce sentimentul inestetic numit repulsie. Toate aceste emisii și recepții de energie subtilă din minte se produc pe traiectele NADIS care învăluie traiectele nervoase ce reprezintă liniile purtătoare a energiei electromagnetice. Energia electromagnetice produsă de creier nu reprezintă informația în sine ci ea este doar purtătoarea altor forme de energie subtilă ce este chiar informația modulată în vibrație specifică.

Consider că din expunerea de mai sus îi putem formula un răspuns lui Heidegger, în forma: **LEGĂTURILE DINTRE MINTE ȘI LUCRU SUNT REALE ȘI IDEALE DEOPOTRIVĂ**. Numai că scepticii și necredincioșii în capacitățile finite și mai puțin subtile ale minții lor, nu pot admite așa ceva din cauza mediocrității în gândire. Aceștia sunt ușor decelabili dacă-i punem să definească gândirea ca produs al minții sub influența sufletului. Întrebarea implică și alte vocabule cum sunt: minte (spirit) și suflet despre care habar nu au ce sunt și cum se definesc. Este firesc ca aceștia să se comporte astfel deoarece atunci când unei persoane i se transmite o informație, ea o va compara - spre validare - cu ceea ce posedă în memoria de stoc (hardul personal). Cum informațiile stocate în mintea lor sunt de nivel grobian, nu există nici o șansă în a purta un dialog care implică, cel puțin, o gândire de ordinul 2 sau 3. De exemplu o gândire de ordinul 2 impune să definești cauza cauzei. Gândirea de ordinul 3 impune definirea cauzei, cauzei, cauzei și așa mai departe. Încercați acest exercițiu și veți vedea complexitatea efortului de gândire în a defini raportul cauză-efect într-o succesiune de trei termeni identici.

COMPENDIU

ISTORIA TURNULUI BABEL

(Geneza 11. 1 – 8)

„Tot pământul avea o singură limbă și aceleași cuvinte. Pornind ei (membrii familiei lui Noe) înspre răsărit, au dat peste o câmpie în țara Șinear (aflată în Caldeea pe malul Eufratului, la Sud de actualul oraș Bagdad în câmpia Mesopotamiei, acolo unde se presupune că s-ar fi situat grădina Edenului). Și au zis unul către altul: (La îndemnul regelui Nimrod întemeietorul Babilonului), «Haidem! să facem cărămizi, și să le ardem bine în foc». Și cărămida le-a ținut loc de piatră, iar smoala le-a ținut loc de var. Și au mai zis: «Haidem! să ne zidim o cetate și un turn al cărui vârf să atingă cerul, și să ne facem un nume, ca să nu fim împrăștiați pe toată fața pământului».

Domnul S-a pogorât să vadă cetatea și turnul, pe care-l zideau fiii oamenilor. Și Domnul a zis: «Iată, ei sunt un singur popor, și toți au aceeași limbă; și iacă de ce s-au apucat; acum nimic nu i-ar împiedica să facă tot ce și-au pus în gând. Haidem să Ne pogorâm și să le încurcăm acolo limba, ca să nu-și mai înțeleagă vorba unii altora». Și Domnul i-a împrăștiat de acolo pe toată fața pământului; așa că au încetat să zidească cetatea”.

Această fascinantă istorie a suscitat, de-a lungul timpului, aprige controverse privind, așa numita, **limbă inițială** care se vorbea pe întreaga suprafață a pământului, de către toți oamenii, până la evenimentul cunoscut sub denumirea de Turnul Babel. Din citirea textelor, s-ar părea că toți locuitorii planetei vorbeau o limbă comună iar Dumnezeu făcându-i să uite limba inițială i-a obligat pe oameni să inventeze diferite limbi, așa cum le-a venit mai la îndemână, pentru a se înțelege în cadrul grupului căruia îi aparțineau. Că nu au mai putut să-și amintească limba inițială este o consecință a intervenției Divine, iar acestora nu le-a mai rămas decât să-și caute alte modalități de exprimare.

O meditație profundă asupra semanticii utilizate de către scriitorii și traducătorii Bibliei ne conduce la concluzia că vocabulele **limbă** și **vorbire** nu înseamnă neapărat exprimare prin cuvinte

ci aceștia s-au referit la **comunicare**. Acceptând această aserțiune rezultă din raționament că oamenii de dinainte de Turnul Babel comunicau dar, nu prin cuvinte ci, **telepatic**. În sprijinul acestei teorii se pot invoca următoarele argumente:

Comunicare prin cuvinte este foarte greoaie și anevoioasă, deoarece transmiterea semnalului audio este extrem de limitată. Vocea omului nu se poate face auzită la mare distanță și în plus este perturbată de alte unde sonore cu care interferează. Dacă facem o comparație între un mare șantier al zilelor noastre și cel al construirii Turnului Babel, constatăm asemănări fundamentale. Orice construcție gigantică presupune arhitecți, ingineri de structură, constructori, servicii de aprovizionare, mijloace de transport, posibilități de ridicare și manipulare, etc., etc., etc.

Că acest turn nu era o biată construcție rezultă din chiar constatarea Divină care spunea: „... **acum nimic nu i-ar împiedica să facă tot ce și-au pus în gând**”. În anul 1679 cunoscutul savant Père Kircher editează la Amsterdam lucrarea „Turis Babel” în care estima dimensiunile acestui edificiu și condițiile în care s-au desfășurat lucrările. Conform prelucrării materialului de către Veronica Neculai, rezultă că „pentru a ajunge la Lună, turnul ar fi trebuit să aibă o lățime de cel puțin opt mile italice (circa 12 km), iar înălțimea coloanei de 15.867 mile deci 26.400 km. Savantul însoțește comentariul cu un desen reprezentând închipuitul turn comparat cu sfera terestră care cu siguranță ar fi ajuns să-și piardă centrul de gravitate din cauza construcției. Alte calcule făcute arată că stabilitatea unei astfel de coloane nu s-ar fi putut asigura decât cu o suprafață a bazei de cel puțin o treime din înălțime deci cu un diametru de aproape 9.000 km, arhitecții babilonieni fiind declarați fanteziști și lipsiți de înțelegerea realității”. Și aceasta să-L fi îngrijorat pe Dumnezeu? Faptul că oamenii puteau în fantezia lor să-și imagineze construirea unui turn al cărui vârf ar fi atins cerul?

Chiar dacă ne-am imagina planeta pământ a fi un turn, acesta nu ar depăși aria sistemului solar. Și atunci despre care cer, ce putea fi atins este vorba? Sau, nu cumva, Dumnezeu a avut în vedere altă posibilitate de realizare a oamenilor din acea vreme? Mai mult ca sigur că este vorba nu de o realizare în plan material ci de una în plan spiritual, aceasta fiind capacitatea de mobilizare a oamenilor într-un scop ostil Divinității. În acest caz oamenii au desconsiderat promisiunea lui Dumnezeu de a nu mai distruge niciodată pământul prin apă, legământ împuternicit de simbolul curcubeului ca semn al promisiunii făcute (Geneza 9. 8 – 17).

Dumnezeu nu era îngrijorat de faptul că oamenii ar fi putut construi turnul pe care și-l puseseră în gând a-l făptui, deoarece dacă avem în vedere marile șantiere ale zilelor noastre, unde sistemele de comunicație prin radio și mijloacele de aprovizionare și transport actuale, creează probleme extrem de complexe în planul construcțiilor apoi, având în vedere posibilitățile acelor timpuri, constructorii turnului ar mai fi lucrat și astăzi la realizarea lui. Transmiterea unei comenzi de la arhitectul sau inginerul șef până la ultimul salarhor ar fi durat atât de mult, pe măsura ce turnul creștea, încât realizarea era de-a dreptul imposibilă. Numai că, în acele vremuri, **oamenii comunicau telepatic**, astfel că orice comandă se transmitea instantaneu iar, în momentul imediat următor, cei vizați acționau în aceeași fracțiune de secundă. Încurcându-le limbile oamenilor, Dumnezeu le-a întrerupt comunicarea telepatică și nici de cum nu le-a diversificat limbile.

Diversificare s-a produs pe parcurs în funcție de comunitățile care s-au format pe baza afinităților de familie, clan sau grup social. În acest fel Dumnezeu a mai dat o șansă oamenilor de a supraviețui în lupta cu răul care-i guvernează de la căderea în păcat și până astăzi.

Imaginați-vă ce s-ar fi putut întâmpla dacă unul dintre marii dictatori ai lumii: Alexandru Macedon, Cezar, Napoleon, Hitler sau Stalin și-ar fi putut transmite ordinele telepatic; ordine care ar fi fost recepționate în același timp și de către dușman? Mai mult ca sigur că omenirea ar fi dispărut de mult în urma unui holocaust, generat de ea însăși, la scară planetară.

Și astăzi constatăm că anumite grupuri de păsări sau pești care viețuiesc în stoluri se mișcă la comandă telepatică. Atunci când conducătorul grupului „dorește” schimbarea direcției de mers, întregul stol dorește în același moment această schimbare pe care o execută instantaneu mișcându-se unduitor asemenea unui val.

L.I.